

# STRATĒGISKAIS IETEKMES UZ VIDI NOVĒRTĒJUMS VIDES PĀRSKATS

**PĀRGAUJAS NOVADA TERITORIJAS PLĀNOJUMAM**

**2013. – 2024.GADAM**

**PĀRGAUJAS NOVADA ILGTSPĒJĪGAS ATTĪSTĪBAS  
STRATĒGIJAI**

**2013. – 2035.GADAM**



IEGULDĪJUMS TAVĀ NĀKOTNĒ



Pārgaujas novada Stratēģiskais ietekmes uz vidi novērtējums teritorijas attīstības plānošanas dokumentiem izstrādāts Eiropas Sociālā fonda līdzfinansētā projekta Nr.1DP/1.5.3.2.0/10/APIA/VRAA/010/069 „Pārgaujas novada Attīstības programmas 2013.-2019.gadam un Teritorijas plānojuma 2013.-2024.gadam izstrāde” ietvaros

# SATURS

SATURS .....	2
IEVADS .....	4
1. PLĀNOŠANAS DOKUMENTU GALVENIE MĒRĶI UN ĪSS SATURA IZKLĀSTS, SAISTĪBA AR CITIEM PLĀNOŠANAS DOKUMENTIEM .....	5
1.1. TERITORIJAS ATTĪSTĪBAS PLĀNOŠANAS DOKUMENTU GALVENIE MĒRĶI UN ĪSS SATURU IZKLĀSTS .....	5
1.2. SAISTĪBA AR CITIEM PLĀNOŠANAS DOKUMENTIEM .....	7
2. VIDES PĀRSKATA SAGATAVOŠANAS PROCEDŪRA UN IESAISTĪTĀS INSTITŪCIJAS, SABIEDRĪBAS LĪDZDALĪBA UN REZULTĀTI .....	8
2.1. VIDES PĀRSKATA SAGATAVOŠANAS PROCEDŪRA UN IESAISTĪTĀS INSTITŪCIJAS .....	8
2.2. SABIEDRĪBAS LĪDZDALĪBA UN REZULTĀTI .....	9
3. ESOŠĀ VIDES STĀVOKĻA APRAKSTS UN IESPĒJAMĀS IZMAIŅAS, JA PLĀNOŠANAS DOKUMENTS NETIKTU ĪSTENOTS .....	10
3.1. ŪDENS KVALITĀTE .....	10
3.1.1. VIRSZEMES ŪDENS KVALITĀTE .....	10
3.1.2. PRIORITĀRIE ZIVJU ŪDEŅI .....	12
3.1.3. PELDVIETU ŪDENS KVALITĀTE .....	13
3.1.4. NOTEKŪDEŅU ATTĪRĪŠANAS IEKĀRTU RADĪTĀ SLODZE .....	13
3.2. GAISA KVALITĀTE .....	15
3.2.1. STACIONĀRIE GAISA PIESĀRŅOJUMA AVOTI .....	15
3.2.2. MOBILIE PIESĀRŅOJUMA AVOTI .....	17
3.3. PIESĀRŅOTĀS UN POTENCIĀLI PIESĀRŅOTĀS TERITORIJAS .....	18
3.4. ATKRITUMU APSAIMNIEKOŠANA .....	20
3.5. ZEMES DZĪĻU IZMANTOŠANA .....	21
3.6. BIOLOĢISKĀ DAUDZVEIDĪBA .....	22
3.6.1. ĪPAŠI AIZSARGĀJAMĀS DABAS TERITORIJAS .....	22
3.7. IESPĒJAMĀS IZMAIŅAS, JA PLĀNOŠANAS DOKUMENTI NETIKTU ĪSTENOTI .....	29
4. VIDES STĀVOKLIS TERITORIJĀS, KURAS PLĀNOŠANAS DOKUMENTI VAR BŪTISKI IETEKMĒT ...	30
5. AR PLĀNOŠANAS DOKUMENTIEM SAISTĪTĀS VIDES PROBLĒMAS .....	35
6. STARPTAUTISKIE UN NACIONĀLIE VIDES AIZSARDZĪBAS MĒRĶI .....	36
6.1. STARPTAUTISKIE VIDES AIZSARDZĪBAS MĒRĶI .....	36
6.2. NACIONĀLIE VIDES AIZSARDZĪBAS MĒRĶI .....	38
7. PLĀNOŠANAS DOKUMENTU UN TO IESPĒJAMO ALTERNATĪVU ĪSTENOŠANAS BŪTISKĀS IETEKMES UZ VIDI NOVĒRTĒJUMS .....	41
7.1. TIEŠĀS UN NETIEŠĀS IETEKMES .....	42

7.1.1.	TIEŠĀS IETEKMES.....	42
7.1.2.	NETIEŠĀS IETEKMES .....	44
<b>7.2.</b>	<b>ĪSLAICĪGĀS UN ILGLAICĪGĀS IETEKMES .....</b>	<b>45</b>
7.2.1.	ĪSLAICĪGĀS IETEKMES .....	45
7.2.2.	ILGLAICĪGĀS IETEKMES .....	45
<b>8.</b>	<b>RISINĀJUMI, LAI NOVĒRSTU VAI SAMAZINĀTU PLĀNOŠANAS DOKUMENTU UN TO IESPĒJAMO ALTERNATĪVU ĪSTENOŠANAS BŪTISKO IETEKMI UZ VIDI.....</b>	<b>47</b>
<b>9.</b>	<b>PLĀNOŠANAS DOKUMENTU ĪSS IESPĒJAMO ALTERNATĪVU IZVĒLES PAMATOJUMS, STRATĒĢISKĀ NOVĒRTĒJUMA VEIKŠANAS APRAKSTS .....</b>	<b>50</b>
<b>10.</b>	<b>KOMPENSĒŠANAS PASĀKUMI.....</b>	<b>52</b>
<b>11.</b>	<b>PLĀNOŠANAS DOKUMENTU ĪSTENOŠANAS IESPĒJAMĀS BŪTISKĀS PĀRROBEŽU IETEKMES NOVĒRTĒJUMS.....</b>	<b>53</b>
<b>12.</b>	<b>PAREDZĒTIE PASĀKUMI PLĀNOŠANAS DOKUMENTU ĪSTENOŠANAS MONITORINGA NODROŠINĀŠANAI.....</b>	<b>54</b>
<b>13.</b>	<b>KOPSAVILKUMS .....</b>	<b>56</b>

## IEVADS

Pārgaujas novada teritorijas plānojuma 2013.-2024.gadam (turpmāk tekstā – Pārgaujas novada TP) izstrāde uzsākta saskaņā ar Pārgaujas novada domes 2011.gada 17.februāra sēdes lēmumu (protokols Nr.3, 30.§) „Par Pārgaujas novada teritorijas plānojuma izstrādes uzsākšanu”. Pārgaujas novada Ilgtspējīgas attīstības stratēģijas 2013.-2035.gadam (turpmāk tekstā – Pārgaujas novada IAS) izstrāde uzsākta saskaņā ar Pārgaujas novada domes 2012.gada 16.februāra sēdes lēmumu (protokols Nr.2, 11.§) „Par Pārgaujas novada ilgtspējīgas attīstības stratēģijas izstrādes uzsākšanu”.

Ietekmes uz vidi stratēģiskais novērtējums Pārgaujas novada teritorijas attīstības plānošanas dokumentiem tiek izstrādāts pamatojoties uz Vides pārraudzības valsts biroja (turpmāk tekstā - Birojs) 2012.gada 12.aprīļa lēmumu Nr.28 Par stratēģiskā ietekmes uz vidi novērtējuma procedūras piemērošanu.

Vides pārskats ir sagatavots stratēģiskā ietekmes uz vidi novērtējuma procedūras ietvaros Pārgaujas novada TP 1.redakcijas un pilnveidotās redakcijas, Pārgaujas novada IAS projekta izstrādes laikā, un kurā ir identificētas, aprakstītas un izvērtētas teritorijas attīstības plānošanas dokumentu iespējamās būtiskās ietekmes uz vidi un iespējamās alternatīvas, ņemot vērā Pārgaujas novada IAS noteiktos ilgtermiņa stratēģiskos mērķus un prioritātes, kā arī telpiskās attīstības perspektīvu un Pārgaujas novada TP izstrādes mērķus, uzdevumus, risinājumus un teritorijas, kuras vietējās pašvaldības teritorijas attīstības plānošanas dokumenta realizēšana varētu ietekmēt.

Vides pārskata sagatavošanas procedūras principus (saturu un izstrādes kārtību) nosaka 2004.gada 23.marta MK noteikumi Nr.157 “Kārtība, kādā veicams ietekmes uz vidi stratēģiskais novērtējums”.

Pārgaujas novadā atrodas vairākas NATURA 2000 teritorijas – daļa no Gaujas nacionālā parka teritorijas (turpmāk tekstā - Gaujas NP), neliela daļa no dabas lieguma „Lielais un Pemes purvs”, mikroliegums „Elles purvs”, valsts aizsardzības dabas pieminekļi (aizsargājamie ģeoloģiskie un ģeomorfoloģiskie dabas pieminekļi, aizsargājamie dendroloģiskie stādījumi, aizsargājamā aleja, dižkoki, kā arī mikroliegumi (augu un putnu sugu aizsardzībai), dabiskie meža biotopi.

# 1. PLĀNOŠANAS DOKUMENTU GALVENIE MĒRĶI UN ĪSS SATURA IZKLĀSTS, SAISTĪBA AR CITIEM PLĀNOŠANAS DOKUMENTIEM

## 1.1. TERITORIJAS ATTĪSTĪBAS PLĀNOŠANAS DOKUMENTU GALVENIE MĒRĶI UN ĪSS SATURU IZKLĀSTS

**Pārgaujas novada IAS** ir ilgtermiņa novada teritorijas attīstības plānošanas dokuments, kurā noteikts vietējās pašvaldības ilgtermiņa attīstības redzējums (vīzija), stratēģiskie mērķi, prioritātes, teritorijas specializācija un telpiskās attīstības perspektīva (nosaka un grafiski attēlo vēlamo novada teritorijas telpisko struktūru).

**Pārgaujas novada TP** ir Pārgaujas novada administratīvās teritorijas attīstības plānošanas dokuments, kurā noteiktas prasības teritorijas izmantošanai un apbūvei, tajā skaitā funkcionālais zonējums, publiskā infrastruktūra, teritorijas izmantošanas un apbūves noteikumi, kā arī citi teritorijas izmantošanas nosacījumi un aprobežojumi (aizsargjoslas, dabas un kultūras pieminekļu aizsardzības un izmantošanas nosacījumi u.c.).

### Teritorijas plānojuma izstrādes galvenais mērķis

Pārgaujas novada TP mērķis ir izstrādāt vietējās pašvaldības teritorijas attīstības plānošanas dokumentu, kurā noteiktas prasības teritorijas izmantošanai un apbūvei, t.sk., funkcionālais zonējums, publiskā infrastruktūra, teritorijas izmantošanas un apbūves noteikumi, kā arī citi teritorijas izmantošanas nosacījumi ar ilgtermiņa perspektīvu uz 12 gadiem.

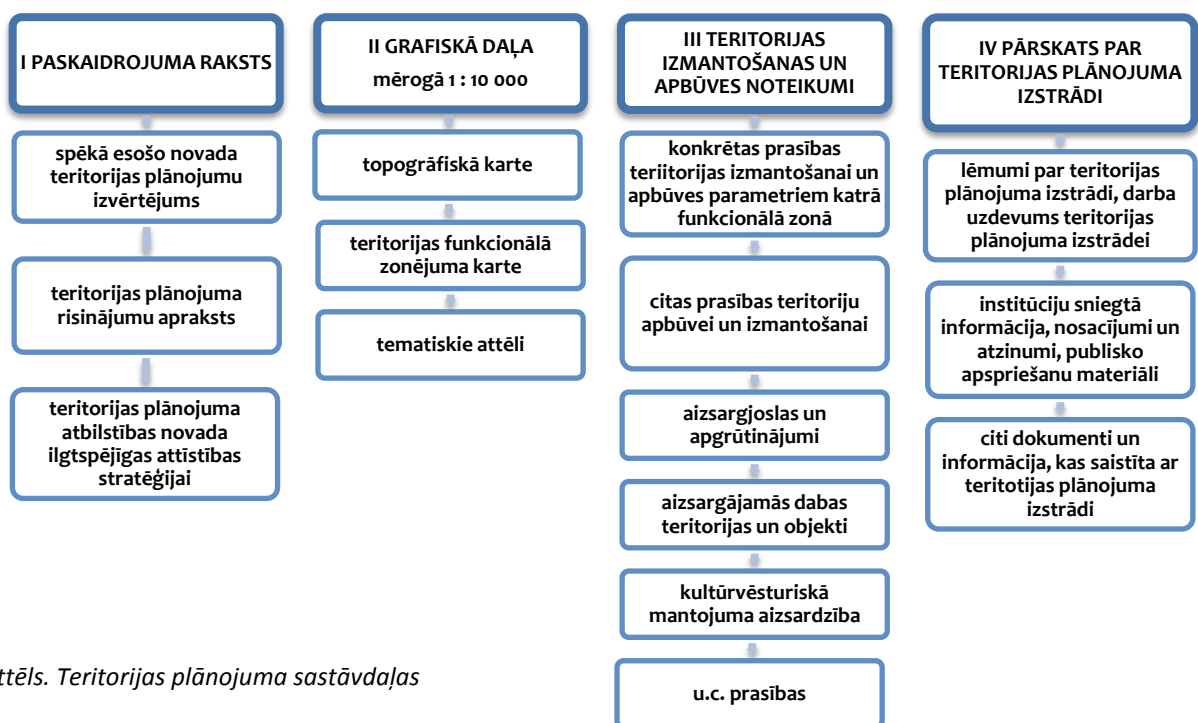
Izstrādājot Pārgaujas novada TP ievēroti šādi plānošanas principi:

- 1) **ILGTSPĒJĪBAS PRINCIPS** – novada teritorijas attīstība plānota tā, lai saglabātu un veidotu esošajām un nākamajām paaudzēm kvalitatīvu vidi, līdzsvarotu ekonomisko attīstību ar racionālu dabas, cilvēku un zemes resursu izmantošanu, saglabājot dabas un kultūras mantojumu.
- 2) **PĒCTECĪBAS PRINCIPS** - izvērtēti spēkā esošie Pārgaujas novada teritoriālo vienību - pagastu teritorijas plānojumi, saglabājot būtiskāko, atbilstoši aktuālajai plānošanas situācijai, visas pašvaldības (novada) un katras tās teritoriālās vienības (pagasta) ilgtspējīgas attīstības priekšnoteikumiem (dabas, sociālajiem un ekonomiskajiem resursiem) un mērķiem.
- 3) **VIENLĪDZĪGU IESPĒJU PRINCIPS** – nozaru un valsts institūciju, kā arī privātpersonu (juridisko un fizisko personu) un sabiedrības intereses vērtētas kopsakarībā ar mērķi veicināt novada teritorijas ilgtspējīgu attīstību.
- 4) **NEPĀRTRAUKTĪBAS PRINCIPS** – novada teritorijas attīstību plāno nepārtraukti, elastīgi un cikliski, pašvaldībai uzraugot šo procesu un izvērtējot jaunāko informāciju, zināšanas, vajadzības un iespējamus risinājumus.
- 5) **ATKLĀTĪBAS PRINCIPS** – teritorijas plānojuma izstrādē tiek iesaistīta sabiedrība (publiskās apspriešanas, paziņojumi saziņas līdzekļos) un nodrošināta informācijas un lēmumu pieņemšanas atklātumu.

- 6) INTEGRĒTAS PIEEJAS PRINCIPS – tiek saskaņoti ekonomiskie, kultūras, sociālie un vides aspekti, ņemtas vērā augstāka līmeņa plānošanas dokumentu prioritātes un vadlīnijas, un tiek novērtēta teritorijas plānojumā plānoto risinājumu ietekme uz vidi.
- 7) DAUDZVEIDĪBAS PRINCIPS – novada teritorijas attīstība plānota, ņemot vērā dabas, kultūrvides, cilvēku un materiālo resursu un saimnieciskās darbības daudzveidību.
- 8) SAVSTARPĒJĀS SASKAŅOTĪBAS PRINCIPS – teritorijas plānojums tiek saskaņots ar citiem novada teritorijas attīstības plānošanas dokumentiem (ilgtspējīgas attīstības stratēģiju un attīstības programmu).

### Pārgaujas novada TP īss satura izklāsts

Pārgaujas novada teritorijas plānojums sastāv no 4 sējumiem (*skatīt 1.attēlu*) un Vides pārskata projekta. Pārgaujas novada teritorijas plānojums izstrādāts (izstrādes procedūra, dokumenta saturs) saskaņā ar teritorijas attīstības plānošanas likumdošanas un normatīvo aktu prasībām.



1.attēls. Teritorijas plānojuma sastāvdaļas

### Pārgaujas novada IAS īss satura izklāsts

Ilgtspējīgas attīstības stratēģija nosaka Pārgaujas novada virzību uz vēlamo novada ilgtermiņa attīstības redzējumu līdz 2035. gadam. Pārgaujas novada IAS tika izstrādāta, ņemot vērā Latvijas ilgtspējīgas attīstības stratēģijā un Vidzemes reģiona teritorijas attīstības plānošanas dokumentos noteiktos ilgtermiņa attīstības mērķus un prioritātes. Pārgaujas novada IAS ietver pašreizējās situācijas īsu raksturojumu, stratēģisko daļu jeb novada ilgtermiņa attīstības redzējumu, telpiskās attīstības perspektīvu un stratēģijas ieviešanas uzraudzību (*skatīt 2.attēlu*).



2.attēls. Stratēģijas struktūra

**Stratēģiskā daļa** ietver Pārgaujas novada vīziju, ilgtermiņa stratēģiskos mērķus, prioritātes un attīstības rādītājus, teritorijas specializāciju un novada funkcionālās saites jeb kopējo interešu teritorijas ar citām pašvaldībām.

**Vīzija** – lakonisks nākotnes redzējums jeb vēlamā situācija novadā 2035.gadā.

**Stratēģiskie mērķi** – tiek noteikti pamatojoties uz vīziju un veicina tās sasniegšanu. Tie ir pamats prioritāšu noteikšanai un nākotnē veicamo darbību identificēšanai. Lai izvērtētu stratēģisko mērķu sasniedzamos rezultātos rādītājus, tiek izmantoti teritorijas attīstības rādītāji. Pārgaujas novada IAS noteiktie stratēģiskie mērķi balstās uz vietējās sabiedrības, dzīves vides un ekonomiskās vides attīstību.

**Ilgtermiņa prioritātes** – tiek izvirzītas, lai veicinātu stratēģisko mērķu sasniegšanu. Pārgaujas novada ilgtermiņa attīstības prioritātes ir formālā, neformālā izglītība un tradīcijas, dabas resursi un ekoloģija un tūrisma un ražošanas attīstība.

**Teritorijas specializācija** - attēlo novada ekonomiskās attīstības pamatus un virzienus.

**Funkcionālās saites** – nosaka/attēlo kopīgo interešu teritorijas un sadarbības jautājumus ar citām pašvaldībām.

**Telpiskās attīstības perspektīvā** - tiek aprakstīta un grafiski attēlota novada turpmākā teritorijas telpiskā struktūra, kurā ietverti svarīgākie esošās telpiskās struktūras elementi, prioritāri attīstāmās teritorijas un vēlamās ilgtermiņa izmaiņas.

## 1.2. SAISTĪBA AR CITIEM PLĀNOŠANAS DOKUMENTIEM

**Izstrādājot Pārgaujas novada teritorijas attīstības plānošanas dokumentus ir ņemti vērā:**

- pašvaldības teritorijas attīstības plānošanas dokumenti – spēkā esošie Pārgaujas novada teritoriālo vienību – pagastu teritorijas plānojumi un to vietējo pašvaldību teritoriju attīstības plānošanas dokumenti, ar kuriem robežojas Pārgaujas novads;
- Pārgaujas novada Attīstības programma 2013.-2019.gadam;
- nacionālā un reģionālā līmeņa teritorijas attīstības plānošanas dokumenti – Latvijas ilgtspējīgas attīstības stratēģija 2030.gadam, Latvijas Nacionālais attīstības plāns 2014. – 2020.gadam, Vidzemes plānošanas reģiona teritorijas attīstības plānošanas dokumenti (Teritorijas plānojums 2007.-2027.gadam);
- Pārgaujas novada teritorijas attīstības plānošanas dokumentu izstrādē tika ņemti vērā arī nacionālie tiesību akti (likumi, MK noteikumi) un citi saistošie normatīvie akti, institūciju nosacījumi/priekšlikumi un informācija.

## 2. VIDES PĀRSKATA SAGATAVOŠANAS PROCEDŪRA UN IESAISTĪTĀS INSTITŪCIJAS, SABIEDRĪBAS LĪDZDALĪBA UN REZULTĀTI

### 2.1. VIDES PĀRSKATA SAGATAVOŠANAS PROCEDŪRA UN IESAISTĪTĀS INSTITŪCIJAS

Vides pārskata izstrādē tika izmantoti elektroniski pieejami informācijas avoti, datu bāzes, kā arī dažādi publicēti materiāli, valsts institūciju publiskie gada pārskati, sniegtie nosacījumi un informācija, pašvaldības attīstības plāni un publiskie pārskati.

<b>Plānošanas dokumenta nosaukums:</b>	Pārgaujas novada ilgtspējīgas attīstības stratēģija 2013.-2035.gadam. Pārgaujas novada teritorijas plānojums 2013.-2024.gadam.
<b>Plānošanas dokumenta izstrādātājs:</b>	Pārgaujas novada pašvaldība sadarbībā ar SIA „Reģionālie projekti”
<b>Plānošanas dokumenta izstrādē un informācijas iegūšanā iesaistītās institūcijas:</b>	Saņemti nosacījumi un cita informācija no institūcijām, kas norādītas Pārgaujas novada TP izstrādes Darba uzdevumā ( <i>Ziņojums par institūciju nosacījumu un/vai informācijas ievērošanu</i> pievienots teritorijas plānojuma IV sējumā Pārskats par teritorijas plānojuma izstrādi).
<b>Lēmuma par stratēģiskā ietekmes uz vidi novērtējuma procedūras piemērošanas pamatojums:</b>	Vides pārraudzības valsts biroja 2012.gada 12.aprīļa sagatavots lēmums Nr.28 Par stratēģiskā ietekmes uz vidi novērtējuma procedūras piemērošanu, kas pieņemts saskaņā ar likuma „Par ietekmes uz vidi novērtējumu” 23. <sup>3</sup> pantā noteikto, izvērtējot Pārgaujas novada pašvaldības 2012.gada 3.aprīļa iesniegumu Nr.1-23.2/12/261 „Par Pārgaujas novada teritorijas attīstības plānošanas dokumentu izstrādes uzsākšanu”. Ņemot vērā likuma „Par ietekmes uz vidi novērtējumu” 23. <sup>2</sup> pantā noteiktos stratēģiskā novērtējuma nepieciešamības kritērijus un piemērojot citas tiesību normas, Vides pārraudzības valsts birojs, secināja, ka Pārgaujas novada ilgtspējīgas attīstības stratēģija 2013.-2035.gadam un Pārgaujas novada teritorijas plānojums 2013.-2024.gadam attiecas uz likuma „Par ietekmes uz vidi novērtējumu” 4.panta trešajā daļā minētajiem plānošanas dokumentiem, kuriem jāveic stratēģiskais ietekmes uz vidi novērtējums.
<b>Institūcijas, kam tika nosūtīts Vides pārskata projekts atzinumu saņemšanai, ko norādījis Vides pārraudzības valsts birojs:</b>	<ul style="list-style-type: none"> <li>▪ Valsts vides dienesta Valmieras reģionālai vides pārvaldei</li> <li>▪ Dabas aizsardzības pārvaldei</li> <li>▪ Vidzemes plānošanas reģiona administrācijai</li> <li>▪ Veselības inspekcijas Vidzemes kontroles nodaļai</li> </ul> <i>(Institūciju atzinumu apkopojums par teritorijas plānojuma 1.redakciju un pilnveidoto 1.redakciju pievienots teritorijas plānojuma IV sējumā Pārskats par teritorijas plānojuma izstrādi).</i>



## 2.2. SABIEDRĪBAS LĪDZDALĪBA UN REZULTĀTI

Sagatavojot Vides pārskata projektu, ņemti vērā Pārgaujas novada TP 1.redakcijas izstrādes stadijā saņemtie valsts institūciju nosacījumi un cita veida informācija, privātpersonu iesniegumi/priekšlikumi. Uzsākot teritorijas plānojuma izstrādi un izstrādājot Pārgaujas novada TP 1.redakciju kopumā saņemti 13 privātpersonu iesniegumi/priekšlikumi (*Ziņojums par privātpersonu saņemtajiem priekšlikumiem un iebildumiem* pievienots teritorijas plānojuma IV sējumā Pārskats par teritorijas plānojuma izstrādi). Priekšlikumi galvenokārt saistīti ar transporta infrastruktūras precizēšanu, piekļuves nodrošināšanu nekustamam īpašumam, esošo derīgo izkraumu ieguves teritoriju paplašināšanas iespējas, priekšlikumi apdzīvotības struktūras attīstībai, teritoriju attīstībai gar valsts galveno autoceļu A3, atsevišķu nekustamo īpašumu funkcionālā zonējuma maiņu un iekļaušanu ciemu teritorijās.

Pārgaujas novada IAS projektam un TP 1.redakcijai Vides pārskata projekts tika izstrādāts vienlaicīgi, tādējādi nodrošinot kopēju plānošanas dokumentu publiskās apspriešanas pasākumus, nosakot vienu publiskās apspriešanas laiku un sabiedriskās apspriešanas sanāksmes.

Pārgaujas novada TP 1.redakcijas publiskās apspriešanas termiņš tika noteikts no 20.12.2012. līdz 21.01.2013., Pārgaujas novada IAS projekta publiskās apspriešanas termiņš tika noteikts no 02.01.2013. līdz 30.01.2013., savukārt Vides pārskata projekta publiskās apspriešanas termiņš tika noteikts no 02.01.2013. līdz 10.02.2013. Publisko apspriešanu laikā tiks rīkotas trīs sabiedriskās apspriedes sanāksmes par pašvaldības teritorijas attīstības plānošanas dokumentiem un Vides pārskata projektu – 07.01.2013. Stalbes pagastā, 08.01.2013. Raiskuma pagastā un 09.01.2013. Straupes pagastā (*sabiedrisko apspriežu protokoli un ziņojums par saņemtajiem privātpersonu priekšlikumiem un iebildumiem skatāmi teritorijas plānojuma IV sējumā Pārskats par teritorijas plānojuma izstrādi*).

Sagatavotie pašvaldības teritorijas attīstības plānošanas dokumenti un Vides pārskata projekts publiskās apspriešanas laikā tika izstādīti un bija apskatāmi Pārgaujas novada pašvaldības administrācijas ēkā „Iktes”, Stalbē, Stalbes pagastā un Raiskuma, Straupes pagastu pārvaldēs, darba dienās pašvaldības darba laikā un ievietoti arī pašvaldības tīmekļa vietnē [www.pargaujasnovads.lv](http://www.pargaujasnovads.lv). Paziņojums par sabiedrības iespējām iepazīties ar Vides pārskata un plānošanas dokumentiem elektroniskā formā tika nosūtīts arī Vides pārraudzības valsts birojam ievietošanai mājas lapā Internetā.

Pārgaujas novada TP 1.redakcija tika papildināta atbilstoši institūciju atzinumiem un publiskās apspriešanas rezultātiem un 28.02.2013. Pārgaujas novada pašvaldības domes sēdē tika pieņemts lēmums (protokols Nr.3, 7.§) „Par Pārgaujas novada teritorijas plānojuma 2013.-2024.gadam pilnveidotās redakcijas nodošanu publiskai apspriešanai”. Pārgaujas novada TP pilnveidotās redakcijas publiskās apspriešanas termiņš tika noteikts no 11.03.2013. līdz 08.04.2013.

Visi privātpersonu saņemtie priekšlikumi teritorijas plānojuma izstrādes stadijās ir izskatīti pašvaldības domes sēdēs un komitejās, un, izvērtējot to atbilstību teritorijas plānojuma risinājumiem atbalstīti, daļēji atbalstīti vai noraidīti.

Savukārt Pārgaujas novada IAS pēc publiskās apspriešanas tika nosūtīta Vidzemes plānošanas reģionam, lai sniegtu atzinumu par tā atbilstību normatīvo aktu prasībām. Vidzemes plānošanas reģiona atzinums un pašvaldības komentāri par atzinumu skatāmi Pārskatā par ilgtspējīgas attīstības stratēģijas izstrādi.

# 3. ESOŠĀ VIDES STĀVOKĻA APRAKSTS UN IESPĒJAMĀS IZMAIŅAS, JA PLĀNOŠANAS DOKUMENTS NETIKTU ĪSTENOTS

## 3.1. ŪDENS KVALITĀTE

### 3.1.1. VIRSZEMES ŪDENS KVALITĀTE

Pēc hidrogrāfiskā iedalījuma Pārgaujas novada virszemes ūdeņi ietilpst Gaujas upju baseina apgabalā, kurā ņemot vērā ekoloģisko tipoloģiju, antropogēnās slodzes, nozīmi tautsaimniecībā un dabas aizsardzībā, kā arī citus faktorus, izdalīti virszemes ūdensobjekti - nodalīti un nozīmīgi virszemes ūdens hidrogrāfiskā tīkla elementi. Novada teritorija iekļaujas Gaujas (G206, G209 un G215), Briedes (G321), Riebiņu ezera (E196), Sārumezera (E197), Raiskuma ezera (E200) un Ungura (Rustēgs) ezera (E201) ūdensobjektu sateces baseinos.

Virszemes ūdensobjektu stāvokli novērtē pēc ekoloģiskās (raksturo ūdeņu ekosistēmu veselīgumu un funkcionēšanu) un ķīmiskās kvalitātes (novērtē pēc ūdensobjektos konstatētajām ūdens videi bīstamo un prioritāro vielu, kas noteiktas normatīvajos aktos, koncentrācijām). Rezultāti tiek izteikti šādās piecās klasēs: augsta, laba, vidēja, slikta un vāja.

Saskaņā ar Gaujas upju apgabala apsaimniekošanas plāna 2010.-2015.g. 2009.gada datiem kopumā novadā ietilpstošo ūdensobjektu ekoloģiskā kvalitāte galvenokārt ir laba, izņemot Sārumezera ūdensobjektu, kur ūdens kvalitāte ir novērtēta kā ļoti slikta. Kā vidēja ūdens kvalitāte ir novērtēta Gaujas ūdensobjektam ar kodu G209 un Raiskuma ezeram (E200), šiem ūdensobjektiem nepastāv risks sasniegt labu ūdens ekoloģisko kvalitāti līdz 2015.gadam. Sārumezeram ar ūdensobjekta kodu E197 pastāv risks nerasniegt labu ekoloģisko kvalitāti līdz 2015.gadam, ūdensobjektam noteikts termiņa pagarinājums līdz 2027.gadam, pamatojot to ar nenoteiktību problēmas cēlonī, jo riska cēlonis, kādēļ ūdensobjektam ekoloģiskā kvalitāte novērtēta kā ļoti slikta nav skaidrs. Līdz ar to jāīsteno visi Gaujas upju baseina apgabala apsaimniekošanas plānā noteiktie pasākumi, gan pamata, gan papildus pasākumi ezera ūdens ekoloģiskās kvalitātes uzlabošanai.

Virszemes ūdeņu kvalitāti ietekmē gan dabiskās slodzes (dabiskas izcelsmes vielu notece), gan antropogēnās slodzes. Pēc piesārņojošo vielu ietekmes uz virszemes, kā arī pazemes ūdensobjektiem slodzi rada punktveida un izkliedētais piesārņojums, ko veido noteces no notekūdeņu attīrīšanas ietaisēm, piesārņoto un potenciāli piesārņoto vietu īpatsvars un šajās teritorijās saglabājies piesārņojums, kā arī lauksaimniecības un mežsaimniecības teritorijām, savukārt hidromorfoloģisku ietekmi uz ūdensobjektiem rada melioratīvās būves (aizsprosti, upju taisnošana u.c.). Būtiski ietekmēti ūdensobjekti, kuru sateces baseinā atrodas arī Pārgaujas novads ir Gauja ar ūdensobjekta kodu G209 un G215, kurus visbūtiskākās slodzes un ietekmes rodas galvenokārt no punktveida piesārņojuma slodzes (būtisks slodzes radītājs lielo pilsētu – Valmieras, Cēsis radītā notekūdeņu daudzuma un to attīrīšanas pakāpe pie izplūdes ūdensobjektā), plūdu apdraudējuma un izkliedētās slodzes. Uz Braslas upes ūdensobjektu (G206) ietekmi atstāj morfoloģiskā slodze.

Ministru kabineta 31.05.2011. noteikumos Nr.418 „Noteikumi par riska objektiem” noteikti virszemes ūdensobjekti, kuros pastāv risks nerasniegt Ūdens apsaimniekošanas likumā noteikto labu virszemes ūdeņu stāvokli līdz 2015.gada beigām, kā arī šajos noteikumos noteiktas prasības riska ūdensobjekta aizsardzībai.

Saskaņā ar minētajiem Ministru kabineta noteikumiem riska ūdensobjekti Gaujas upju baseina apgabalā, kas skar arī Pārgaujas novada teritoriju ir:

Kods	Nosaukums	Posma apraksts	Ūdensobjekta sateces baseinā esošās republikas pilsētas un novadi (šo novadu pagasti un novadu pilsētas)	Būtiskākie riska cēloņi
G206	Brasla	No iztekas līdz ietekai Gaujā	Alojas novads (Brīzemnieku pagasts), Kocēnu novads (Dikļu pagasts), Krimuldas novads, Limbažu novads (Katvaru pagasts, Limbažu pagasts, Umurgas pagasts), <u>Pārgaujas novads</u>	Izklidētais piesārņojums un hidromorfoloģiskie pārveidojumi
G209	Gauja	No Amatas līdz Braslai	Amatas novads (Amatas pagasts, Drabešu pagasts, Nītaures pagasts), Cēsu novads, Līgatnes novads, <u>Pārgaujas novads</u> , Priekuļu novads (Priekuļu pagasts), Siguldas novads (Mores pagasts, Siguldas pagasts)	Izklidētais piesārņojums

Ezera nosaukums	Novadi (novada pagasti), kuru teritorijā atrodas šie ūdensobjekti	Būtiskākie riska cēloņi
Sārumezers	Pārgaujas novads, Straupes pagasts	-

Viens no risinājumiem ūdensobjektu kvalitātes uzlabošanā un ietekmes mazināšanai no novadīto notekūdeņu slodzes ir attīstīt vietējo pašvaldību ūdenssaimniecības sistēmu. Pārgaujas novada teritorijas attīstības plānošanas dokumentā Attīstības programmā laika periodā no 2013.-2017.gadam ir plānots attīstīt vietējo inženiertehnisko infrastruktūru un komunālos pakalpojumus, kur noteikti sekojoši uzdevumi:

- attīstīt centralizētas ūdenssaimniecības, kanalizācijas sistēmas apdzīvotās vietās – Rozulā, Plācī, Straupē, Auciemā un Raiskumā, tādejādi nodrošinot kvalitatīvus ūdensapgādes, kanalizācijas pakalpojumus un ilgtspējīgu tehnisko infrastruktūru un tiek rekonstruētas notekūdeņu attīrīšanas iekārtas;
- nodrošināt ūdenssaimniecības un kanalizācijas pakalpojumus mazākos ciemos, lai nodrošinātu kvalitatīvus, decentralizētus ūdenssaimniecības un kanalizācijas pakalpojumus Lenčos un Kūdumā.

Bez attīrīto notekūdeņu izplūdes ietekmes uz ūdensobjektiem var minēt arī antropogēno slodzi, kas netiešā veidā saistīta ar ūdensobjektu vai to krastu izmantošanu atpūtai vai rekreācijai. Svarīgi ir izveidot jaunas vai labiekārtot esošās atpūtas vietas pie ūdensobjektiem (soliņi, laipas, tualetes, atkritumu apsaimniekošana u.c. pasākumi).

Pārgaujas novads atrodas pazemes ūdensobjektā ar kodu D6. Pazemes ūdeņiem vērtē gan ķīmisko kvalitāti, gan kvantitatīvo stāvokli. Pēc Gaujas upju baseina apgabala apsaimniekošanas plāna datiem pazemes ūdens kvantitatīvais stāvoklis un ūdeņu ķīmiskā kvalitāte ūdensobjektā D6 tiek raksturota kā laba.

## HES ietekme uz Braslas upi

Braslas upe no ietekas Gaujā līdz Braslas HES ir nozīmīga foreļu un alatu upe, un nozīmīga upe taimiņu un lašu nārstam. Arī virs Braslas HES upe ir nozīmīga kā foreļu un alatu upe. Upē tiek izlaisti Braslas zivjaudzētavā izaudzētie taimiņu mazuļi.

Braslas HES radīto ūdens svārstību rezultātā īsā laikā atsedzas lašu un taimiņu nārsta ligzdas, kā rezultātā iet bojā iznēršie taimiņu un lašu ikri.<sup>1</sup>

## Teritorijas plānošanas dokumentu risinājumi

- 1) Teritorijas plānojuma grafiskā daļā tiek attēlotas virszemes ūdensobjektu aizsargjoslas, kas noteiktas atbilstoši Aizsargjoslu likumam. Aizsargjoslas noteikšanas un attēlošanas mērķis ir samazināt piesārņojuma negatīvo ietekmi uz ūdensobjektu ekosistēmām, novērst erozijas procesu attīstību, ierobežot saimniecisko darbību applūstošajās teritorijās un saglabāt apvidum raksturīgo ainavu. Ciemu teritorijās gar virszemes ūdensobjektiem tiek attēlota 10 m plata aizsargjosla.
- 2) Teritorijas plānojuma grafiskā daļā attēlotas applūstošās teritorijas gar Gaujas un Braslas upēm saskaņā ar VSIA „Latvijas Vides, ģeoloģijas un meteoroloģijas centrs” veiktajiem teorētiskajiem aprēķiniem, kas balstīti uz novērojumu staciju „Avaidi”, „Valmiera”, „Cēsis”, „Līgatne” un „Sigulda” datiem, tādejādi savlaicīgi ierobežojot iespējamo apbūves plānošanu applūstošās teritorijās.
- 3) Teritorijas plānojuma Teritorijas izmantošanas un apbūves noteikumos tiek noteikts teritorijas funkcionālais zonējums – Ūdeņu teritorijas (Ū), kā arī prasības ūdeņu teritoriju izmantošanai un plānotajām darbībām. Teritorijas plānojumā skaidrots, ka Ūdeņu teritoriju ir dabiskas vai mākslīgas ūdenstece un ūdenstilpes, kuru izmantošanai ar apbūvi nav tieša sakara, izņemot piestātnes un krasta nostiprinājumus, kā arī citas tauvas joslā atļautās darbības.
- 4) Teritorijas plānojuma Teritorijas izmantošanas un apbūves noteikumos tiek noteiktas prasības arī mākslīgo ūdensobjektu ierīkošanai un krastu un ūdensmalu inženiertehniskai sagatavošanai pret krastu eroziju un atļautai izmantošanai.
- 5) Pārgaujas novada IAS Gaujas un Braslas upes noteiktas kā ūdenstūrisma attīstības teritorijas.

### 3.1.2. PRIORITĀRIE ZIVJU ŪDEŅI

Saskaņā ar Ministru kabineta noteikumiem Nr.118 (12.03.2002. ar grozījumiem) “Noteikumi par virszemes un pazemes ūdeņu kvalitāti”, Latvijā noteikti prioritārie lašveidīgo un karpveidīgo zivju ūdeņi. No tiem Pārgaujas novadā atrodas 4 upes. Lašveidīgo zivju ūdeņos problēmas rada nepietiekams izšķīdušā skābekļa daudzums, bet karpveidīgo zivju ūdeņos – paaugstināta amonija jonu (NH<sub>4</sub><sup>+</sup>) koncentrācija, ko var attiecināt uz organiskā piesārņojuma radītajām sekām.

Tabula 1. Prioritārie zivju ūdeņi novada teritorijā

Nr.p.k.	Upes un ezera nosaukums	Upju posma robežu apraksts	Ūdeņu tips <sup>2</sup>
Upes			
1.	Brasla	no Straupes līdz grīvai	L
2.	Gauja	no Mellupes grīvas līdz Cēsu pilsētas tiltam	K
3.	Lenčupe	no Kalna dzirnavām līdz grīvai	L
4.	Strīķupe	visa upe	L

<sup>1</sup> „Mazo hidroelektrostaciju darbību izvērtējums”, SIA „Vides projekti”, 2005.g., Rīga

<sup>2</sup> Ūdeņu tips: K – karpveidīgo zivju ūdeņi; L – lašveidīgo zivju ūdeņi

### 3.1.3. PELDVIETU ŪDENS KVALITĀTE

Peldvietu ūdens kvalitāte tiek novērtēta gan laboratoriski (pēc mikrobioloģiskajiem parametriem), gan vizuāli, īpašu uzmanību pievēršot ūdens krāsai, peldošiem u.c. atkritumiem ūdenī, naftas produktu noplūdei, fitoplanktona aļģu savairošanās (ūdens ziedēšanai).

Pārgaujas novadā neviena peldvieta vai ūdensobjekts, ko izmanto kā peldēšanās vietu nav iekļauta Veselības inspekcijas oficiāli novēroto iekšzemes peldvietu sarakstā, kas apstiprināts ar 2012.gada 10.janvāra Ministru kabineta noteikumiem Nr.38 „Peldvietas izveidošanas un uzturēšanas kārtība” 2.pielikumu. Oficiālās peldvietas ūdens kvalitātes monitoringu par valsts budžeta līdzekļiem katru gadu veic Veselības inspekcija. Ūdens paraugi tiek ņemti peldsezonas laikā no 15.maija līdz 15.septembrim.

#### Secinājumi, ieteikumi

- 1) Veselības inspekcija neveic kontroli Pārgaujas novadā attiecībā uz peldūdeņu kvalitāti. Arī pašvaldība pati par saviem finanšu līdzekļiem neveic peldūdeņu kvalitāti nevienā ūdensobjektā, kuras izmanto kā peldvietas (nav oficiālas peldvietas).
- 2) Pašvaldība var organizēt un finansēt paraugu ņemšanu peldvietās, kuras nav iekļautas MK noteikumos Nr.38 kā oficiālas peldvietas, lai nodrošinātu drošu un kvalitatīvu peldvietu esamību savā administratīvā teritorijā.

### 3.1.4. NOTEKŪDEŅU ATTĪRĪŠANAS IEKĀRTU RADĪTĀ SLODZE

Novadā darbojas gan centralizēta, gan decentralizēta kanalizācijas sistēma. Centralizētā kanalizācijas sistēma Pārgaujas novadā ir izbūvēta Raiskuma pagasta ciemos – Raiskumā, Auciemā un Kūdumā; Stalbes pagasta ciemos – Stalbē un Rozulā; Straupes pagastā Straupes ciemā, apkalpojot dzīvojamo sektoru, sabiedriskās iestādes un komercuzņēmumus. Pārējām apdzīvotām vietām ir nodrošināta individuālā ūdenssaimniecība – lokālās kanalizācijas sistēmas un izsmeļamās akas.

Tabula 2. Centralizētās notekūdeņu savākšanas un attīrīšanas sistēmas<sup>3</sup>

Apdzīvotā vieta	Notekūdeņu attīrīšanas iekārtas	Izplūdes vietas
Kūdums	Bio DRY-S-30 ar ražību līdz 30 m <sup>3</sup> /dnn. Uz NAI tiek novadīti sadzīves notekūdeņi no daudzstāvu dzīvojamās mājas. NAI tiek pieņemti un attīrīti notekūdeņi no krājrezervuāriem jeb izsmeļamajām akām.	Meliorācijas grāvis, kas ieplūst Gulbjusalas (Kūduma) purvā
Stalbe	NAI BIO-200 aerotenks. Ietaisais fiziskais nolietojums - 60%. Uz NAI tiek novadīti sadzīves notekūdeņi no Stalbes ciema dzīvojamās apbūves teritorijām un vidusskolas.	Līčupe
Raiskums	Bio DRY-S-66, projektētā (uzstādītā) jauda 66 m <sup>3</sup> /dnn. Eksploatācijā nodotas 2010.gadā. Uz NAI tiek novadīti sadzīves notekūdeņi no Raiskuma ciema dzīvojamās apbūves un Raiskuma sanatorijas internātpamatskolas.	Izplūst Melnupītē, kas pēc ~ 200 m ieplūst Raiskuma ezerā.
Straupe	NAI BIO-100 (2 sekcijas, no kurām viena darbojas, otra – rezervē). Ietaisais fiziskais	Brasla

<sup>3</sup> Dati no B kategoriju piesārņojošo darbību atļaujām

	nolietojums – 50%. Uz NAI tiek novadīti sadzīves notekūdeņi no Straupes ciema dzīvojamās apbūves, kā arī tiek pieņemti attīrīt sadzīves notekūdeņi no Straupes narkoloģiskās slimnīcas un SIA „ALETA” DUS.	
Auciems	NAI COK – 100. NAI atrodas ārpus Auciema ciema robežām.	Meliorācijas grāvis
Rozula	NAI	Dimzas upe
Cēsu pilsētas NAI	Raiskuma pagastā atrodas Cēsu pilsētas NAI, ko apsaimnieko Cēsu pilsētas SIA „Vinda”.	Gauja

### Secinājumi, ieteikumi

- 1) Centralizētās ūdens ieguves daudzumi un NAI attīrīto notekūdeņu piesārņojošo vielu emisiju robežvērtības ir noteiktas C vai B kategorijas piesārņojošās darbības atļaujās, kuras sagatavo un izsniedz reģionālā vides pārvalde.
- 2) Atsevišķām novada apdzīvoto vietu (skatīt Tabula 2) notekūdeņu attīrīšanas iekārtu attīrīto notekūdeņu izplūdes vietas ir virszemes ūdensobjektos. Lai novērstu notekūdeņu attīrīšanas iekārtu ietekmi uz virszemes ūdensobjektu kvalitāti pašvaldības uzņēmumam, kas nodarbojas ar ūdenssaimniecību, jāveic virszemes ūdens testēšana augšpus un lejpus notekūdeņu izplūdes vietām.
- 3) Pārgaujas novada pašvaldība realizējusi ūdenssaimniecības attīstības projektu Raiskuma pagasta Raiskuma ciemā, piesaistot finansējumu no ERAF fonda. Izmantojot piesaistīto finansējumu veikti būtiski infrastruktūras uzlabojumi Raiskumā. Bez jau īstenotā projekta, prioritārā secībā laika posmā no 2013. – 2016.gadam paredzēts veikt ūdenssaimniecības sistēmu rekonstrukciju Auciemā, Raiskumā, Plācī, Straupē, Rozulā un Stalbē, projekta ietvaros paredzēts veikt ūdensapgādes sistēmu rekonstrukciju minētajos ciemos<sup>4</sup>.
- 4) Savukārt laika posmā no 2013.-2017.gadam saskaņā ar Pārgaujas novada Attīstības programmas Rīcības plāna datiem paredzēts attīstīt centralizētas ūdenssaimniecības, kanalizācijas sistēmas Rozulā, Plācī, Straupē, Auciemā un Raiskumā, tādejādi nodrošinot kvalitatīvus ūdensapgādes, kanalizācijas pakalpojumus un ilgtspējīgu tehnisko infrastruktūru (Rozulā, Straupē, Auciemā un Raiskumā), veikta ūdensvadu rekonstrukcija Plācī un rekonstruētas notekūdeņu bioloģiskās attīrīšanas iekārtas. Laika posmā no 2013.-2019.gadam pašvaldības savās rīcībās plānojsi arī nodrošināt ūdenssaimniecības un kanalizācijas pakalpojumus mazākos ciemos, tādejādi nodrošinot kvalitatīvus, decentralizētus ūdenssaimniecības un kanalizācijas pakalpojumus Lenčos un Kūdamā<sup>5</sup>.
- 5) Viens no novada ilgtermiņa stratēģiskiem mērķiem - pilnvērtīga un pieejama dzīves vide, noteikta, lai nodrošinātu iedzīvotājiem piemērotu un laikmetīgu dzīves telpu, kurā dzīvot, pilnveidoties, strādāt, veidot ģimeni, nepieciešama ilgtspējīga vides attīstība. Jo sakārtotāka infrastruktūra un apkārtējā vide, jo pievilcīgāks novads dzīvošanai, tūrismam, ekonomiskai attīstībai.
- 6) Paredzēt maksimāli vairāk esošās vai jaunās dzīvojamās teritorijas pieslēgt pie kopējā kanalizācijas un ūdensvada tīkla.
- 7) Nav datu par iespējamo gruntsūdens un pazemes ūdeņu piesārņojumu no šobrīd neizmantotajiem un netamponētajiem ūdensapgādes urbumiem. Jāveic urbumu inventarizācija un konkrēta urbumu

<sup>4</sup> Pārgaujas novada Attīstības programma 2013.-2019.gadam, apstiprināta 2012.gadā

<sup>5</sup> Pārgaujas novada Attīstības programma 2013.-2019.gadam, apstiprināta 2012.gadā

uzskaite, paredzot pēc tam neapsaimniekoto un pamesto urbumu tamponēšanu, jo atstāti urbumi var būt potenciāli pazemes ūdeņu piesārņojuma avoti.

- 8) Nav datu par iespējamo piesārņojumu vidē no centralizētajai kanalizācijai nepieslēgtajām māsaimniecībām un citiem objektiem.

#### Teritorijas plānošanas dokumentu risinājumi

- 1) Teritorijas plānojuma grafiskā daļā attēlotas Vides un dabas resursu aizsardzības aizsargjoslas ap centralizētās ūdensapgādes ūdens ņemšanas vietām.
- 2) Teritorijas plānojuma grafiskajā daļā attēlotas Sanitārās aizsargjoslas ap notekūdeņu attīrīšanas ietaisēm.
- 3) Teritorijas plānojuma grafiskajā daļā attēloti centralizētās ūdensapgādes artēziskie urbumi un arī NAI atrašanās vietas.
- 4) Teritorijas plānojuma Teritorijas izmantošanas un apbūves noteikumos noteiktas prasības inženierkomunikāciju, t.sk. ūdensapgādei un notekūdeņu savākšanai un attīrīšanai, būvniecībai, rekonstrukcijai un ekspluatācijai.
- 5) Pārgaujas novada IAS atbalsta ūdensapgādes, kanalizācijas un atkritumu apsaimniekošanas sistēmu uzlabošanu un modernizāciju, vides piesārņojuma samazināšanu un infrastruktūras pakalpojumu kvalitātes paaugstināšanu.

### **3.2. GAISA KVALITĀTE**

Gaisa kvalitāti raksturo galvenie piesārņojošo vielu rādītāji (indikatori) – sēra dioksīds, slāpekļa dioksīds, ozons, oglekļa oksīds un daļiņas (PM<sub>10</sub> un PM<sub>2,5</sub>), kuru paaugstinātās koncentrācijas ietekmē kā cilvēku veselību, tā arī veģetāciju. Gaisa kvalitāti Pārgaujas novadā ietekmē stacionārie un mobilie piesārņojuma avoti. Novada teritorijā nav uzstādīta neviena gaisa kvalitātes novērojumu stacija. Tuvākās gaisa kvalitātes novērojumu stacijas atrodas Rīgā (valsts, pašvaldības, līgumstacijas) un Zosēnos (valsts). Ņemot vērā to, ka kopumā visā Latvijā gaisa kvalitāte ir raksturojama kā laba<sup>6</sup>, var uzskatīt, kā arī Pārgaujas novadā gaisa kvalitāte ir laba.

#### **3.2.1. STACIONĀRIE GAISA PIESĀRŅOJUMA AVOTI**

Par gaisa piesārņojuma iespējamību var spriest pēc piesārņojuma avotu, kas emitē emisijas gaisā, esamības novada teritorijā. Novada teritorijā nav izvietoti lieli ražošanas uzņēmumi, kas būtiski ietekmētu gaisa kvalitāti. Atmosfēras piesārņojums no stacionāriem gaisa piesārņojuma avotiem Pārgaujas novadā galvenokārt rodas no sadedzināšanas iekārtām katlu mājās tvaika un karstā ūdens piegādei, no iekārtām (degvielas uzpildes staciju pildņu laukumi), kuras emitē gaistošus organiskos savienojumus un iekārtām, kurās kurināmais tiek patērēts ražošanas procesu uzturēšanai. Bez šīm iekārtām novadā ir sastopamas arī tādas iekārtas, kur emisijas rodas no izejvielu izmantošanas vai apstrādes, arī produkcijas ražošanas, t.sk., lauksaimniecisko mājlopu audzēšanas un atkritumu apsaimniekošanas.

Stacionārie gaisa piesārņojuma avoti degvielas uzpildes stacijas SIA „Lukoil Baltija R” un SIA „Voer” Straupes ciemā, DUS -31 „Latvijas Nafta” Stalbes pagastā, gaisā emitē gaistošos organiskos savienojumus (GOS). GOS galvenokārt tiek emitēti no degvielas uzpildes vai uzglabāšanas vietām.

<sup>6</sup> Informācija no LVĢMC mājaslapas Internetā, [http:// www.meteo.lv/](http://www.meteo.lv/)

Ar centralizēto siltumapgādi tiek nodrošinātas galvenokārt pašvaldības iestādes. Centralizētā siltumapgādē kā kurināmo izmanto gan malku, gan šķeldu, gan granulas. Dzīvojamā sektora siltumapgādē darbojas decentralizēta jeb individuāla siltumapgāde.

Organizācijas jeb iestādes, kas atskaitījušās ar valsts statistikas pārskatu par gaisa aizsardzību „Nr.2-Gaiss” skatīt Tabula 3.

Tabula 3. Stacionārie emisijas avoti<sup>7</sup>

Uzņēmums, adrese	Piesārņojošā kategorija	Iekārtas nosaukums (tips, marka)	Kurināmais	Faktiskās emisijas t/gadā
Raiskuma speciālā internātpamatskola „Dzelmes – 5”, Auciems, Raiskuma pag.	B	Katls GD – WB 300, 2 gab. Jauda - 0,3 MW	Granulas	Cietās izkliedētās daļiņas – 0,4338 Oglekļa oksīds – 1,3435 Slāpekļa dioksīds - 1,1
„Celtnieks” KS, kokzāģētava „Vētras”, Raiskuma pag.	C	Katls KC300-M, jauda 0,43MW, Ciklons	Malka	Cietās izkliedētās daļiņas – 5,46 Oglekļa oksīds – 0,068 Slāpekļa oksīdi (NOx) – 0,025 PM <sub>10</sub> – 0,054
Raiskuma pagasta pārvalde Alejas 2a, Auciems, Raiskuma pag.	C	Katls KVS – 40, jauda 0,48 MW	Malka	Oglekļa oksīds – 2,0507 Slāpekļa dioksīds – 0,7519 PM <sub>10</sub> – 1,633
„Latvijas Nafta”, DUS -31 „Baltiņos” Stalbes pag.	C	Degvielas uzpildes stacija	-	Petroleja Benzīns
SIA „ZAAO” atkritumu poligons „Daibe” Stalbes pag.	A	Tedom Cento T180 (2 gab.), jauda – 0,47 MW (katram)	Dabas gāze	Sēra dioksīds – 0,0757 Slāpekļa dioksīds – 0,7827 Oglekļa oksīds – 2,0264 Oglekļa oksīds – 3,3498 Sēra dioksīds – 0,1251 Slāpekļa dioksīds – 1,2938
Stalbes pagasta katlu māja „Katlu māja”, Stalbes pag.	C	EL – Plūsma, jauda – 1,88 MW	Šķelda Koksne	Slāpekļa dioksīds – 3,816 Oglekļa oksīds – 10,402 PM <sub>10</sub> – 0,8286.

<sup>7</sup> Dati par 2010.gadu, <http://oas.vdc.lv>



				Darbojas izplūdes gāzu attīrīšanas efektivitāte gaisa attīrīšanas iekārtās (GAI)
SIA „VOER”, DUS Straupes pag.	C	Degvielas uzpildes stacija	-	Petroleja Benzīns
SIA „Lukoil Baltija R”, DUS Aletas Straupes pag.	C	Elpošanas vārsti Degvielas pildnes	-	Petroleja Benzīns. Darbojas izplūdes gāzu attīrīšanas efektivitāte gaisa attīrīšanas iekārtās (GAI)
Valsts SIA „Straupes narkoloģiskā slimnīca” Straupes pag.	C	Sadedzināšanas iekārta ar jaudu 0,22 MW	Malka	Oglekļa oksīds – 1,68 Slāpekļa oksīdi (NOx) – 1,3755 Cietās izkliedētās daļiņas - 0,5425
PKS „Straupe” „Pienotava”, Straupes pag.	B	Katlu māja ar jaudu 0,58 MW	Ogles, malka	Oglekļa oksīds – 1004,8755 Oglekļa oksīds – 4,69 Slāpekļa dioksīds – 1,9393 Sēra dioksīds – 2,2446 Cietās izkliedētās daļiņas - 0,8724
Straupes pagasta pārvalde „Tautas nams”, Plācis, Straupes pag.	C	SC-230S, jauda 0,23 MW	Malka	Slāpekļa dioksīds- 0,11 Oglekļa oksīds – 0,13 PM <sub>10</sub> – 0,043

Emisijas aprēķini no stacionāriem gaisa avotiem noteikti ar materiālās bilances metodi un pēc valsts statistikas pārskata datiem var secināt, ka faktiskās emisijas nepārsniedz piesārņojošās darbības atļaujās vai apliecinājumos noteiktos emisijas limitus. Novada teritorijas attīstības plānošanas dokumenti paredz saglabāt esošās ražošanas teritorijas, kā arī perspektīvā attīstīt ražošanas teritorijas ciemu un ap ciemu teritorijām, kā arī gar valsts galveno un reģionālo autoceļu. Kā prioritārā ražošanas uzņēmējdarbība tiek atbalstīta lauksaimnieciskā ražošana, bet paredzot arī vispārīgu ražošanas uzņēmumu attīstību.

### 3.2.2. MOBILIE PIESĀRŅOJUMA AVOTI

Nozīmīgs mobilo avotu izmešu apjoms iespējams valsts galvenā autoceļa *A3 Inčukalns – Valmiera – Igaunijas robeža (Valka)* tiešā tuvumā, kur kopējā satiksmes gada vidējā diennakts intensitāte 2011.g. bija 3827 automašīnas diennaktī (no tiem 842 kravas transports)<sup>8</sup> līdz valsts reģionālam autoceļam P14. Šī

<sup>8</sup> Izmantota VAS „Latvijas Valsts ceļi” informācija, [www.lvceļi.lv](http://www.lvceļi.lv)

autoceļa posmā, kas šķērso Pārgaujas novada teritoriju, satiksmes intensitāte ir mazāka nekā ceļa posmā aiz Rīgas (6448 automašīnas diennaktī, no tām 16 % kravas transports) un pirms Valmieras pilsētas (7421 automašīnas diennaktī, no tām 8% kravas transports). Par valsts reģionālā autoceļa P14 Umurga - Cēsis satiksmes intensitāti nav datu un trūkst arī informācijas par piesārņojuma apjomu.

Dati par autotransporta radīto piesārņojuma apjomu un ietekmi Latvijā netiek veikti. Izmeši no mobilajiem avotiem tiek kontrolēti periodiski - uz ceļiem un uzņēmumos sadarbībā ar CSDD autotransporta tehnisko apskāšu laikā un iegūti aprēķinu ceļā. Par gaisa piesārņojumu, kas radies no autotransporta grūti spriest, jo nav konkrētu mērījumu, bet vajadzētu izvairīties no dzīvojamās apbūves plānošanas un izvietojuma tiešā ceļu tuvumā, it īpaši pie valsts galvenajiem autoceļiem, kā arī ievērot ekspluatācijas aizsargjoslas gar autoceļiem. Gar autoceļiem ieteicams veidot zaļās zonas, apstādījumus, kas uzturētu piesārņojumu no automašīnu izplūdes gāzēm, kā arī nedaudz slāpētu troksni, ko rada autotransports.

Bez automašīnu radītiem izmešiem par gaisa piesārņotājiem var uzskatīt arī autoceļus, kuru klātnes materiāls ir ar grants vai smilts segumu, kas rada putekļus. Līdz ar to viens no primārajiem uzdevumiem būtu autoceļu kvalitātes uzlabošana, it īpaši blīvi apdzīvotās vietās, lai uzlabotu gaisa kvalitāti un drošu pārvietošanos pa šiem ceļiem.

### 3.3. PIESĀRŅOTĀS UN POTENCIĀLI PIESĀRŅOTĀS TERITORIJAS

Pārgaujas novadā saskaņā ar VSIA „Latvijas Vides ģeoloģijas un meteoroloģijas centra” datu bāzi un reģistru par Piesārņotām un potenciāli piesārņotām teritorijām identificēta viena piesārņotā vieta un 15 potenciāli piesārņotās vietas (skatīt Tabula 4).

Tabula 4. Piesārņotā un potenciāli piesārņotās vietas

Nr.p.k.	Piesārņotā vieta/potenciāli piesārņotās vietas	Zemes vienības kadastra Nr.	Teritoriālā vienība	Apraksts
1.	SIA „Voer” DUS	42820040259	Straupe, Straupes pag., Pārgaujas nov.	Piesārņota vieta. Degvielas uzglabāšana un mazumtirdzniecība, 6 pazemes tvertnes. Konstatēts gruntsūdens piesārņojums ar naftas produktiem.
2.	Skaidu uzglabāšana bijušajā karjerā "Blaņķi"	42740080064	„Blanķi”, Raiskuma pag., Pārgaujas nov.	Skaidu uzglabāšana bijušajā grants karjerā. Iespējams, gruntsūdens piesārņojums ar fenolu.
3.	Bijušās amonjaka cisternas Vitkās	42740060003	„Vitkas”, Raiskuma pag., Pārgaujas nov.	Amonjaka uzglabāšana. Iespējams, grunts piesārņojums ar agroķimikālijām.
4.	Bijusī minerālmēslu noliktava "Blaņķi"	42740080064	„Blanķi”, Raiskuma pag., Pārgaujas nov.	Minerālmēslu uzglabāšana. Iespējams, grunts piesārņojums ar agroķimikālijām.
5.	Bijušais mehāniskais sektors	42740080071	Auciems, Raiskuma pag., Pārgaujas nov.	Tehnikas remonts, augu aizsardzības līdzekļu glabātuve.

				ļespējams, grunts un gruntsūdens piesārņojums.
6.	Bijusī DUS "Mustangi"	42740080098	Auciems, Raiskuma pag., Pārgaujas nov.	Degvielas uzglabāšana un mazumtirdzniecība. ļespējams, grunts un gruntsūdens piesārņojums ar naftas produktiem.
7.	Sadzīves atkritumu poligons "Daibe"	-	„Stūri”, Stalbes pag., Pārgaujas nov.	Sadzīves atkritumu poligons. Teritorijā ir ierīkotas gruntsūdens novērojuma akas.
8.	Bijusī degvielas bāze "Vārnas"	42800040081	„Vārnas”, Stalbes pag., Pārgaujas nov.	Naftas produktu glabātuve. ļespējams, piesārņojums ar naftas produktiem. Tuvākais ezers - 200 m attālumā.
9.	Bijusī minerālmēslu noliktava "Apses"	42800030008	„Apses”, Stalbes pag., Pārgaujas nov.	Minerālmēslu uzglabāšana. ļespējams, grunts piesārņojums ar agroķimikālijām. Tuvākais strauts, upe – 110 m.
10.	Bijusī „Strautiņu” cūku ferma	42800090001	Stalbes pag., Pārgaujas nov.	Bijusī cūku audzēšana. ļespējams, grunts un gruntsūdens piesārņojums. Tuvākā upe, strauts – 370 m.
11.	Bijusī degvielas noliktava Rozulā	42800070066	Rozula, Stalbes pag., Pārgaujas nov.	Bijusī naftas produktu glabātuve. ļespējams, piesārņojums ar naftas produktiem. Tuvākā upe, strauts – 200 m.
12.	Bijusī degvielas noliktava Stalbē	42800090253	Stalbes pag., Pārgaujas nov.	Bijusī naftas produktu noliktava. ļespējams, grunts un gruntsūdens piesārņojums ar naftas produktiem.
13.	Bijusī minerālmēslu noliktava "Lidlauks"	42800090174	Stalbes pag., Pārgaujas nov.	Bijusī minerālmēslu uzglabāšana lauksaimniecības vajadzībām. ļespējams, grunts un gruntsūdens piesārņojums ar agroķimikālijām. Tuvākā upe, strauts – 480 m.
14.	Ferma "Vējiņi"	42820030006	Vējiņi, Straupes pag., Pārgaujas nov.	Bijusī lauksaimnieciskā ražošana. ļespējams, grunts

				piesārņojums.
15.	Mehāniskās darbnīcas	42820040260	Straupes pag., Pārgaujas nov.	Mehāniskās darbnīcas. Iespējams, grunts un gruntsūdens piesārņojums.
16.	SIA "Aleta" DUS	42820040305	Straupes pag., Pārgaujas nov.	Degvielas uzglabāšana un mazumtirdzniecība, 2 pazemes tvertnes. Vienā novērojumu akā konstatēts gruntsūdens piesārņojums( 0,7 g/l).

Papildus bez šīm datu bāzē reģistrētajām teritorijām, kā potenciāli piesārņotas teritorijas var minēt arī bijušās Raiskuma pagasta sadzīves atkritumu izgāztuves, kuras ir slēgtas, bet nav rekultivētas:

- izgāztuve pie Ungura kapiem, zemes vienības kad.Nr.4274 007 0209, „Ungura izgāztuve”, Raiskuma pag.;
- izgāztuve pie Sila dzirnavām, zemes vienības kad.Nr.4274 009 0037, „Sila dzirnavas”, Raiskuma pag.

Piesārņotā un potenciāli piesārņotās vietas var būt arī potenciālie virszemes un pazemes ūdens piesārņotāji (īpaši tādas vietas, kas atrodas tuvu ūdensobjektiem), līdz ar to svarīgi ir pēc iespējas ātrākā laika periodā sakārtot un rekultivēt šīs vietas, atbalstu finansējumu radot piedalīties vides projektos.

#### Teritorijas plānojums nosaka

- 1) Teritorijas plānojuma grafiskajā daļā attēlotas piesārņotā un potenciāli piesārņotās vietas saskaņā ar datu bāzi un reģistru par Piesārņotām un potenciāli piesārņotām teritorijām.
- 2) Teritorijas plānojuma Teritorijas izmantošanas un apbūves noteikumos noteiktas prasības piesārņoto un potenciāli piesārņoto vietu inženiertehniskai sagatavošanai un šo vietu atļautai izmantošanai.

### **3.4. ATKRITUMU APSAIMNIEKOŠANA**

Pārgaujas novada pašvaldība savas funkcijas atkritumu apsaimniekošanā realizē, pamatojoties uz pašvaldības izdotiem saistošiem noteikumiem atkritumu apsaimniekošanas jomā. Novada teritorijā tiek atbalstīta dalītā atkritumu savākšana.

Novada teritorijā kopš 2004.gada darbojas SIA „ZAOO” apsaimniekotais atkritumu poligons „Daibe”. Uzņēmuma darbībai atkritumu poligonā „Daibe” Valmieras reģionālā vides pārvalde 2009.gada 9.novembrī izsniegusi A kategorijas piesārņojošās darbības atļauju Nr.VA09IA0003, kura derīga līdz 2014.gada novembrim. Atkritumu izgāztuvē tiek savākta bioloģiski noārdāmo atkritumu sadalīšanās rezultātā izdalītā atkritumu gāze – metāns ar dažu citu gāzveida vielu piemaisījumiem, ko sadedzinot, iegūst enerģiju. Atkritumu poligonā „Daibe” 2011.gadā apglabāto atkritumu daudzumi un veidi norādīti Tabulā 5<sup>9</sup>.

Tabula 5. Apglabāto atkritumu daudzums un veidi poligonā

Atkritumu klase	Atkritumu klases nosaukums	Apglabāto atkritumu daudzums (t)
101199	Citi šīs grupas atkritumi	4054,02

<sup>9</sup> Pārskats par atkritumu izgāztuvēm un poligoniem Latvijā 2011.gadā, LVĢMC, www.meteo.lv

170605 (BA <sup>10</sup> )	Azbestu saturoši atkritumi	1160,70
170904	Būvniecības atkritumi, kuri neatbilst 170901, 170902, 170903 klasei	331,59
200301	Nešķiroti sadzīves atkritumi	49385,40
200307	Liela izmēra atkritumi	17897,52

CSA poligons „Daibe” atrodas nomaļus no blīvi apdzīvotām vietām (Daibes u.c. novada ciemiem), tuvumā ir tikai dažas viensētas, gadījumā, ja poligons perspektīvā vēl paredzētu attīstību, būtu vēlams saglabāt meža zonu, kas atrodas starp poligonu un viensētām, lai nepasliktinātu to iedzīvotāju dzīves kvalitāti, slāpētu troksni un novērstu nepievilcīgas ainavas uztveršanu. Tiešu ietekmi poligona darbība atstāj pārsvarā uz tuvumā esošajām viensētām. Pārgaujas novada teritorijas plānojumā poligonam „Daibe” funkcionālais zonējums noteikta Tehniskās apbūves teritorija (TA), ap poligonu noteikta un attēlota sanitārā aizsargjosla – 100 m platumā. Teritorijas plānojuma 1.redakcijas izstrādes posmā uzņēmums pašvaldībā nav iesniedzis priekšlikumus par poligona darbībai nepieciešamās teritorijas paplašināšanu. Transporta kustība uz poligonu notiek, nogriežoties no valsts galvenā autoceļa A3 uz valsts vietējas nozīmes autoceļu V286 un tālāk pa pašvaldības ceļu, netiek caurbrauktas blīvas apdzīvotās vietas.

Kopējais radītais atkritumu daudzums 2010.gadā no organizācijām Pārgaujas novadā, kuras ir atskaitījušās ar valsts statistisko pārskatu „Nr.3 – Atkritumi. Pārskats par atkritumiem” sastādīja – 8,0 t – bīstamie atkritumi, sadzīves atkritumi – 48,9 t.<sup>11</sup> 2011.gadā saražotās notekūdeņu dūņas no notekūdeņu attīrīšanas iekārtām sastādīja 361,94 tonnas, t.sk., apstrādātas – 361,90 tonnas un neapstrādātas – 0,04 tonnas, kuras izmantoja degradēto platību rekultivācijai<sup>12</sup>.

Poligonā „Daibe” ir iespējams nodot izlietotos plastmasas, stikla iepakojumus, baterijas, papīru, kartonu un makulatūru, elektriskās un elektroniskās iekārtas, krāsu atkritumus un iepakojumu, luminiscentās dienas gaismas spuldzes un apgaismes iekārtas un metāla atkritumus.

### 3.5. ZEMES DZĪĻU IZMANTOŠANA

Latvijas zemes dzīlēs guļ ievērojams daudzums iežu, ko plaši izmanto tautsaimniecībā kā būvmateriālus vai būvmateriālu izejvielas. Tādu dabisku vielu sakopojumu, kura daudzums, kvalitāte un ieguves apstākļi ir izvērtēti un kura praktiska izmantošana ir iespējama, sauc par atradni. Novada teritorijā atrodas vairākas māla, smilts, smilts-grants, kvarca smilts atradnes, kuras netiek izmantotas. Raiskuma pagasta teritorijā ir 2 māla (Gāršas un Raiskums) un 3 smilts, smilts – grants atradnes (Dukas un Silavnieki), Stalbes pagastā – 1 māla un 6 smilts, smilts – grants atradnes, Straupes pagastā – 9 smilts, smilts-grants atradnes un 1 kvarca smilšu atradne<sup>13</sup>.

Lielākā derīgā izrakteņa kūdras ieguve notiek Ungura purvā, kur saimniecisko darbību veic SIA „Unguri”. Izpētītie krājumi kūdras atradnē uz 2012.gada 1.janvāri bija 1537,66 tūkst. m<sup>3</sup>, bet novērtētie krājumi – 2794 tūkst. m<sup>3</sup>. SIA „Unguri” ir izstrādājuši Ungura purva nomas platības aizsardzības un rekultivācijas pasākumu plānu. Tiek nodrošināta no purva izplūstošā ūdens nostādināšana, lai nepieļautu Rustēga (Ungura) ezera piesārņošanu ar kūdras daļiņām. Veicot kūdras ieguvi gar Rustēgu (Ungura) ezeru, jāņem

<sup>10</sup> BA – bīstamie atkritumi

<sup>11</sup> Valsts statistiskā pārskata „Nr.3 – Atkritumi. Pārskats par atkritumiem” kopsavilkums par 2010.gadu, LVĢMC, 2011.

<sup>12</sup> Dati no valsts statistikas pārskata „Nr.2 – Ūdens”

<sup>13</sup> Latvijas derīgo izrakteņu atradņu reģistrs, LVĢMC

vērā Aizsargjoslu likumā noteiktie aprobežojumi virszemes ūdensobjektu aizsargjoslās, t.i., 10 m platā joslā gar ūdensobjektu aizliegts iegūt un izmantot derīgos izrakteņus.

Teritorijas plānojuma 1.redakcijas izstrādes laikā saņemts SIA „Unguri” priekšlikums par kūdras ieguves teritorijas paplašināšanu, ko pašvaldība atbalstīja. Saņemts arī priekšlikums par derīgā izrakteņa ieguvu un karjera izveidošanu Straupes pagastā, zemes vienībā „Rūķīši”, arī šo priekšlikumu pašvaldība atbalstīja.

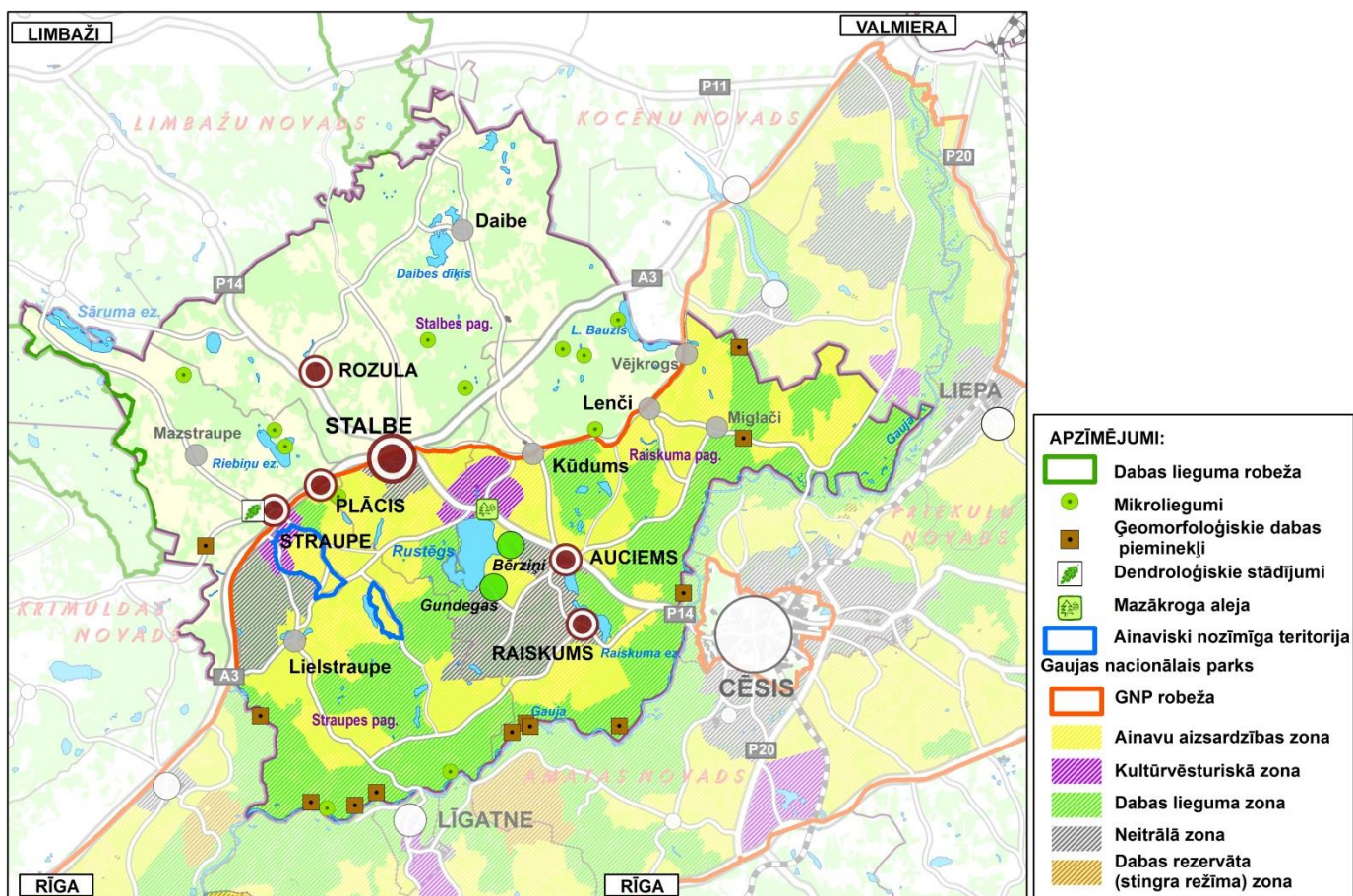
### Teritorijas plānojums risinājumi

Pārgaujas novada teritorijas plānojumā kā teritorijas izmantošanas veids ir izdalīts Rūpniecības apbūves teritorijas R1 (derīgo izrakteņu ieguves teritorijas), kas bija atzīmētas jau iepriekšējā plānošanas periodā esošajos novada teritoriālo vienību (pagastu) teritorijas plānojumos un teritorijas, kurās jau tiek veikta derīgo izrakteņu ieguve tādejādi, būtiski šo teritoriju plānošana nemainās. Noteikti šo teritoriju nosacījumi saistībā ar rekultivācijas pasākumiem pēc karjeru izstrādes.

## 3.6. BIOLOĢISKĀ DAUDZVEIDĪBA

### 3.6.1. ĪPAŠI AIZSARGĀJAMĀS DABAS TERITORIJAS

Novada teritorijā izveidotas trīs Eiropas nozīmes īpaši aizsargājamās dabas teritorijas (Natura 2000) - Gaujas nacionālais parks (Gaujas NP), dabas liegums „Lielais un Pemmes purvs” un mikroliegums „Elles purvs”, kā arī dabas pieminekļi – aizsargājamie ģeoloģiskie un ģeomorfoloģiskie dabas pieminekļi, dendroloģiskie stādījumi, aizsargājamā aleja, dižkoki un mikroliegumi.



3.attēls Īpaši aizsargājamās dabas teritorijas un objekti Pārgaujas novadā

## Gaujas nacionālais parks

52% no visa novada atrodas Gaujas NP teritorijā (gandrīz visa teritorija uz D no valsts galvenā autoceļa A3). Gaujas NP aizņem 81% Raiskuma pagasta teritorijas, 61% Straupes pagasta un 13% Stalbes pagasta teritorijas. Gaujas NP dibināts 1973.gadā.

Galvenie parka izveidošanas mērķi: saglabāt Gaujas senielejas, tās pieteku ieleju un apkārtnes dabas, kultūrvēsturiskās un ainaviskās vērtības, vienlaicīgi nodrošinot teritorijas ilgtspējīgu attīstību; nodrošināt izziņas tūrisma un atpūtas iespējas, nenoplicinot dabas, kultūrvēsturiskās, ainaviskās, garīgās un estētiskās vērtības; nodrošināt informāciju un izglītošanu par dabas un kultūrvēsturiskajām vērtībām, kā arī veicināt dabas procesu un kultūrvēsturiskā mantojuma izpēti.

Gaujas NP teritorijā izdalītas piecas funkcionālās zonas, no kurām novada teritorijā iekļaujas:

- 1) Dabas lieguma zonas:
  - Gulbju salas purva liegums;
  - Lenčupes liegums;
  - Raiskuma – Auciema ezeru liegums;
  - Gaujas senielejas liegums;
  - Strīķupes liegums;
  - Kurmju purva liegums;
  - Baukalna purva liegums;
  - Ungura ezera un purva liegums;
  - Braslas ielejas liegums.
- 2) Ainavu aizsardzības zona.
- 3) Kultūrvēsturiskās zonas:
  - Lielstraupes pilsmuiža;
  - Ungurmuiža.
- 4) Neitrālās zonas:
  - Raiskuma – Auciema blīvi apdzīvotā teritorija;
  - Spilves mežs;
  - Stalbes blīvi apdzīvotā teritorija.

Gaujas NP kopplatība ir 91 745 ha. Zemes lietojums iedalāms meža zemē, kas aizņem 48 592 ha, lauku zemē, kas aizņem 33 619 ha, purvos, kas aizņem 3776 ha, zemē zem ūdeņiem, kas aizņem 2563 ha, krūmājos, kas aizņem 978 ha, un pārējām zemēm, kas kopā aizņem 2217 ha.

Gaujas NP izveidots, lai aizsargātu unikālu dabas kompleksu - Gaujas upes senieleju ar daudzu pieteku ielejām un sāngravām. Nekur citur mūsu zemē vienkopus nav tik daudz krauju, gravu, strautu, smilšakmens un dolomītu klinšu un alu kā Gaujas senielejā un tās pieteku krastos. Gaujas NP ir 17 vietas, kas atbilst CORINE (COOrdination of INformation on the Environment – Vides informācijas koordinācija Eiropas Kopienas valstīs) teritoriju izvēles kritērijiem<sup>14</sup>. Viena no šīm vietām - Sudas purvs ir arī viena no 38 putniem nozīmīgajām vietām Latvijā<sup>15</sup>. Gaujas senielejas vēsture sniedzas 370 - 380 miljonus gadu atpakaļ devona periodā, kad izveidojās Gaujas un tās pieteku krastos redzami smilšakmeņi un dolomīti. Eroziņas procesu rezultātā minētajos cilmiežos tika izgauztas dziļas gravas. Vēlāk tās atkal piepildījās ar ģeoloģiskā ziņā jaunākiem nogulumiežiem. Tagadējo izskatu Gaujas senieleja ieguva pēc pēdējā ledus laikmeta, kad ledāju

<sup>14</sup> Informācijas avots – CORINE Biotopes projekts Latvijā. R., 1997

<sup>15</sup> Informācijas avots – Vīksne J. Putniem nozīmīgās vietas Latvijā. R., 1994

kušanas ūdeņi "atrada" un "iztīrīja" senās gravas. Līdz ar to Gaujas NP raksturīgs liels ģeoloģisko un ģeomorfoloģisko objektu īpatsvars. Te atrodas vairāki simti šādu objektu: smilšakmens un dolomīta atsegumi, alas, kanjonveidīgas gravas. Gandrīz pusi no Gaujas NP teritorijas aizņem meži. Tie atrodas galvenokārt Gaujas un tās pieteku ielejās un pieguļošajās platībās. Pārējo teritoriju raksturo nelieli meža masīvi, kas mijās ar plašām lauksaimniecības zemēm. Parkā augošie meži ir samērā daudzveidīgi, te sastopami gandrīz visi meža tipi, kādi raksturīgi Latvijai. Parastākie ir priežu un egļu meži, bet sastopamas arī samērā plašas ozolu, apšu un ošu audzes, kas īpaši raksturīgas senielejas posmam pie Siguldas.

Gaujas NP nav daudz retu augu un dzīvnieku sugu, bet tas izceļas ar ievērojamu bioloģisko daudzveidību. Tas ir viens no floristiski bagātākajiem Latvijas reģioniem. Līdz šim piemēram, atrastas 876 vaskulāro augu sugas, un tas sastāda apmēram 90% no sugu skaita, kas konstatētas Ziemeļvidzemes ģeobotāniskajā rajonā<sup>16</sup>. Ne mazāk daudzveidīga ir Gaujas NP dzīvnieku pasaule. Parka teritorijā mīt vairāk nekā 200 mugurkaulnieku sugu, no kurām apmēram pusi sastāda putni<sup>17</sup>. Gaujas senielejā vēl arvien ligzdo tādi citās Eiropas zemēs reti putni kā ūpis, baltmugurdzenis, zivju dzenītis un melnais stārķis. Gauja ir nozīmīga ligzdošanas un ziemošanas vieta meža pilēm un lielajām gaurām. Ziemā neaizsalstošajos strautos barību meklē te ziemojošie ūdensstrazdi. Sakarā ar to, ka Gauja visā tās garumā tikpat kā nav regulēta, tā līdz ar savām pietekām ir viena no nedaudzajām upēm visā Baltijas jūras reģionā, kurā saglabājušās dabiskās nēģu un lašveidīgo zivju sugu nārsta vietas. Turklāt Gauja ir dzīvesvieta ūdriem, kas vairumā Eiropas valstu kļuvuši ļoti reti. Vairākas smilšakmens un dolomīta iežos esošās alas un pagrabi ir nozīmīgas sikspārņu ziemošanas vietas. Savukārt, no vairāk nekā 2000 Parka teritorijā esošajām viensētām, gandrīz 100 var lepoties ar balto stārķu ligzdām.<sup>18</sup>

Gaujas NP teritorijas aizsardzība un izmantošana veicama saskaņā ar likumu „Gaujas nacionālā parka likums” (30.04.2009.), MK noteikumiem Nr.317 „Gaujas nacionālā parka individuālie aizsardzības un izmantošanas noteikumi”, kā arī papildus Gaujas NP aizsardzības un izmantošanas prasības nosaka Dabas aizsardzības plāns 2004. – 2013.gadam (DAP).

### **Dabas liegums „Lielais un Pemes purvs”**

Dabas liegums aizņem nelielu Pārgaujas novada administratīvās teritorijas daļu Straupes pagastā. Dabas liegums izveidots 1999.gadā, lai aizsargātu augstā tipa purva masīvu. Purva klajā daļa, kā arī mežiem kļātās pussalas un purva salas ir piemērotas reto plēsīgo putnu ligzdošanai. Purvā ir arī relatīvi daudz atklātu ūdeņu (ezeri un lāmas), kā arī pārmitru un dūkstainu vietu, kas piemēroti purva bridējputnu un ūdensputnu ligzdošanai.

Dabas lieguma aizsardzības un teritorijas izmantošanas kārtību, tajā skaitā pieļaujamos un aizliegtos darbību veidus, regulē Ministru kabineta 16.03.2010. noteikumi Nr.264 „Īpaši aizsargājamo dabas teritoriju vispārējie aizsardzības un izmantošanas noteikumi”. Dabas liegumam nav izstrādāts dabas aizsardzības plāns.

<sup>16</sup> Informācijas avots – Gavrilova Ģ., Cepurīte B. Gaujas Nacionālā parka floras saraksta papildinājumi. Mežsaimniecība un Mežrūpniecība, 1987

<sup>17</sup> Informācijas avots – Brikmanis J. Gaujas Nacionālā parka mugurkaulnieku fauna. Mežsaimniecība un Mežrūpniecība, 1983

<sup>18</sup> Informācijas avots – Gaujas Nacionālā parka dabas aizsardzības plāns, 2004



## **Mikroliegums „Elles purvs”**

Mikroliegums „Elles purvs” (Natura 2000 teritorija) atrodas Pārgaujas novada Straupes pagastā (vietas kods LV0831500), ar mežu klātā, purvainā teritorijā. Teritorijas aizsardzības statuss noteikts atbilstoši ES direktīvai „Par dabisko biotopu, savvaļas faunas un floras aizsardzību”, 92/43 EEK.

Mikrolieguma teritorijas apsaimniekošanas kārtību un to aizsardzību regulē LR normatīvie akti.

## **Aizsargājамie ģeoloģiskie un ģeomorfoloģiskie dabas pieminekļi**

Raiskuma pagasta īpaši aizsargājamo dabas objektu sarakstā ģeoloģisko un ģeomorfoloģisko objektu grupā iekļauti tādi objekti kā – Ēdernieku klintis, Kalējala, Kvēpenes ala, Ķūķu klintis, Raiskuma Sarkanās klintis. Straupes pagastā īpaši aizsargājamo dabas objektu sarakstā ģeoloģisko un ģeomorfoloģisko objektu grupā iekļauti tādi objekti kā – Braslas ieži, Gūdu klintis, Katrīnas iezis, Launagiezis, Vējiņu alas un Elles bedres.

### Ēdernieku klintis

Atrodas abpus Gaujas upei pie Ēderniekiem, lejpus Amatas ietekas. Neizteiktu atsegumu un klinšu izciļņu virkne kraujā. Atsedzas Gaujas svītas smilšakmeņi. No Ķūķu klintīm atdala Ēderes upīte. Kraujas kopējais augstums - 40 m. Pie klinšu pamatnes ir 7 m plata un 5 m dziļa, upes izgrauzta niša, kurā var iebraukt ar laivu.<sup>19</sup> Atrodas Gaujas NP teritorijā.

### Kalējala

Atrodas Strīķupes labajā krastā trīs kilometrus pirms ietekas Gaujā, pie Strīķu - Lenču ceļa tilta 10 – 15 m augstā gaiša smilšakmens iezī. Ilgāku laiku tika uzskatīta par Latvijas garāko alu. Ieeja šaura, un alā ir pilnīga tumsa. Tālāk ala kļūst plašāka. Griestu augstums līdz 1,9 - 2 m, alas platums 5,7 m, augstums 2,0 m, grīdas laukums 150 m<sup>2</sup>. Alā ir divi pīlāri, kas tai piešķir savdabīgu izskatu. Alā avots, kas nesusniedzis izeju, pazūd smiltīs. Pēc pirmajiem, viegli staigājamiem 30 m ala pāriet ļoti šaurā tunelī, kas ved otrā telpā, kas gandrīz 5 m plata, ļoti zemi griesti (līdz 1 m). Te parādās strauts. No tejienes vēl šaurāka sprauga ved pēdējā, trešajā telpā - te sēdus nevar piecelties, bīstama daļa. Griesti pusmetru augsti, bieži nobrukumi. Arī te parādās pazemes strauts. Alā notiek aktīvi sufozijas un erozijas procesi. Dziļumā nemainīgi +6°C.

Ala noteikta kā ziemojošo sikspārņu monitoringa stacija.

Kalējala nav no apmeklētājiem drošākajām alām, jo tā izveidojusies irdenos Gaujas svītas smilšakmeņos. Pa retam alā notikuši nelieli nobrukumi, kuru rezultātā pēdējo desmitgažu laikā tās garums samazinājies par vairāk nekā 5 metriem - pēc pēdējiem mērījumiem sasniedzot tikai vairs 41 metru. Alas lielākajā telpā sabrucis arī smilšakmens pīlārs. Smilšu nobiras piepilda alas grīdu, un tā laika gaitā kļūst arvien zemāka. Ieejas daļā no zemes dziļēm iztekošais avots jau sen nosegts ar smilšu slāni un tā izteka meklējama klints pakājē lejpus Kalējalas. Diemžēl biežie tūristu apmeklējumi padarījuši alu mazāk pievilcīgu.<sup>20</sup> Atrodas Gaujas NP teritorijā.

### Kvēpenes ala

Atrodas Gaujas pamatkrasta nogāzē pie Kvēpenes. Ala bija aizbirusi, taču 1990.gadā tā pilnīgi atrakta. Alas garums 60 m (centrālā eja 20 m). Alai ir 3 ieejas un komplicēts šauro sāneju tīkls. Alas eju platums sasniedz

<sup>19</sup> Informācijas avots – <http://www.pargauja.cesis.lv/index.php?kods=1336&val=lv>

<sup>20</sup> Informācijas avots – <http://www.vak.lv/projects.php?p=36>

3,5 m, maksimālais augstums - 2 m. Pie alas ieejas neliels atsegums. Izveidojusies smilšakmeņos. Netālu no alas ir arī Kvēpenes avots - to veido divas iztekas, kas augstas klints pakājē saplūst kopā un izveido palielu strautu. Katra mazākā avota ūdenim ir savādāka garša - viens iztek tieši no smilšakmens masīva, savukārt otrs tek cauri augsnes nobirām - iespējams, tas nosaka atšķirīgās garšas. Tiek uzskatīts par svētavotu. Avots iztek ap 14 m augstas klints pakājē. Noteikta kā ziemojošo sikspārņu monitoringa stacija. Atrastas bruņuzivju un pārakmeņota koka atliekas.<sup>21</sup> Atrodas Gaujas NP teritorijā.

#### Kūku klintis

Atrodas Gaujas labajā krastā, 1 km lejpus Amatas ietekai. Majestātisks iezis, iespaidīgākais Gaujas krastos, pie kura veidojas krāces. Klints augstums noteikti nav 44 m, kā rakstīts daudzos avotos, tomēr varētu sasniegt 20 metrus. Atsegums ap 600 m plats. Gar Ķūķu klintīm ūdeņi brāžas pār visiem ūdenstūristiem pazīstamajām Ķūķu krācēm, bet no klintīm paveras viena no skaistākajām Latvijas ainavām. Iezis ietver senielejas labā pamatkrasta un arī vecāko terasu nogāzes, gar visu iezi tek Gauja. Ieža sākumā tas ir 6 m augsts, sarkanīgs, virs tās iztek avoti. Kādus 70 m zemāk sākas augstākā daļa. Klints vidusdaļā pie ūdens ir 19 m gara ala. 100 m lejpus pirmās alas ir otra, taču nepieejama 10 m gara ala. Vienota smilšakmens siena visā augstumā te nav. Augšā ir plāna kvartāra sega, tad nāk augšdevona sarkanīgie aleirolīti un māli, tad nogāze kļūst slīpāka, vietām aug arī krūmi. Tikai pakājē ir 5 - 6 m augsta gaiša smilšakmens siena ar izskalojumu nišām. Sarkanie mālainie iežu nokrāso arī zemāk iegulošos iežus. Tālāk atkal 60 m posmā ir 6 - 7 m augsta smilšakmens siena, kas apraujas ar nelielu nišu, Gaujā liels laukakmeņu krāvums. Klintis pārveido noslīdeņi un upes straumes sānerozija. Lieli noslīdeņi bijuši 1952.-1953. g. Amatas svītas atsegumos atrodamas daudz seno zivju atliekas.<sup>22</sup> Atrodas Gaujas NP teritorijā.

#### Raiskuma sarkanās klintis

Atrodas Gaujas kreisajā krastā pirms Raiskuma tilta, 0,5 km augšpus Raiskuma krogam. Atsedzas Gaujas svītas sarkanie smilšakmeņi. Dienvidu gals piekļaujas Gaujai, lielākā daļa klints ir aiz koku lapotnes. Kraujas apakšējā daļā 200 m garumā atsegti 10 m augsti augšdevonu smilšakmeņi. Ieža virsma nelīdzena, izskalojama rievu izrobota un plaisu sašķelta; ir nelielas alas un nišas. No plaisām un alām izplūst vairāki avoti. Pieeju apgrūtina vecupes un slīkšņājs. Klints dienvidu galā atrodas Rūcamais avots - spēcīgs avots, kuru daudzi vietējie iedzīvotāji izmanto dzeramā ūdens ņemšanai. Avots izplūst no alas ar nelielu ūdenskritumu, šalkdams. Klints ziemeļu galā liela niša - ap 3,5 m dziļa, 5 m augsta un 7 m plata. Tuvumā nišai vairākas nelielas nišas un avoti.<sup>23</sup> Atrodas Gaujas NP teritorijā.

#### Braslas ieži

Gaujas svītas smilšakmens atsegumu virkne abos Braslas krastos lejpus A3 Valmieras šosejai, alas, leduskritumi, senas zīmes. Atrodas Gaujas NP teritorijā.

#### Gūdu klintis

Straupes pagastā, Gaujas labajā krastā, iepretī Līgatnes dabas takām. Smilšakmens krauja. Augstums 13-20 m, garums ~250 m. Atrodas Gaujas NP teritorijā.

<sup>21</sup> Informācijas avots – <http://www.pargauja.cesis.lv/index.php?kods=1338&id=302&a=viss>

<sup>22</sup> Informācijas avots – <http://www.pargauja.cesis.lv/index.php?id=244&kods=1336&a=viss>

<sup>23</sup> Informācijas avots – <http://www.pargauja.cesis.lv/index.php?kods=1336&id=252&a=viss>

### Katrīnas iezis

Līdz 15 m augstas, 200 m platas Gaujas svītas smilšakmens klintis. Pie šī ieža Gauja krasi pagriežas - klintīm pusloka forma. Pie upes viskrasāk izceļas 15 m augsts nošķeltai piramīdai līdzīgs smilšakmens cilnis. Pārējā ieža daļa nav pie pašas upes, to aizsedz krūmi. Te krauja ir krietni augstāka par 15 m, taču arī nobiras te ir augstas. Daudz gravu. Līdz pusdienlaikam iezī apspīd saule - tad tas ir sevišķi skaists. Visā klinšu garumā redzamas izskalojumu rievas un nišas. Augstākā rievā iezīmē Gaujas līmeni pirmās virspalu terases veidošanās laikā. Niša Katrīnas iezī - 4 m dziļa, 4,5 m plata, atrodas 15 m augsta izciļņa pakājē.

Atrodas Gaujas NP teritorijā.

### Launagezis

Gaujas labajā krastā lejpus Gūdu klintīm, 2 km augšpus Braslas grīvai, 700 m no Ērmaņu mājām. Izcilas baltas klintis. Vislabāk izskatās launaga laikā, kad apspīd saule. No augšas lielisks skatupunkts. Vienlaidus masīvs te ir 250 m garš, taču izkļiedēti atsegumi redzami kilometra garumā. Pret upi vērsta ieža daļa ir 20 m augsta. To veido gaiši iedzeltens iezis, vietām rūsganbrūns smilšakmens ar fosforītu oļiem. Tikai augšmalā 2 - 3,4 m intervālā vietām koncentrējas fosfātiski aleirolītu starpslāņi.

Atrodas Gaujas NP teritorijā.

### Vējiņu alas un Elles bedres

Atrodas Braslas labajā krastā. Vienīgie pazemes ezeri Latvijā. Gaujas svītas smilšakmeņu veidojumi - Vējiņu ala - 42 m gara, Elles bedres - lielākās sufozijas kritenes Latvijā, Ezerala - 48 m gara ala ar pazemes ezeriem.

Vējiņu (Urtānu) ala - 42 m gara ala, no kuras izplūst spēcīgs avots. Ala ļoti iespaidīga. Platums 2,3 - 6 m, augstums 0,9 - 1,7 m, grīdas laukums 160 m<sup>2</sup>. Avota debets - 5 l/s. Ala ir pie pašas Braslas, palu laikā applūst. Ala beidzas ar kritenes aizbrukumu, kas nosprosto arī pazemes strautu, kurš augstāk izveidojis otru alu - Ezeralu.

Ezerala - unikāla alu sistēma ar pazemes strautu un diviem pazemes ezeriem. Kopgarums 48 m. Šeit ir vienīgie zināmie pazemes ezeri Baltijā. Elles bedres - lielākās sufozijas kritenes Latvijā. Vairāku hektāru platībā te sufozijas procesos izveidojušās 8 dziļas un plašas kritenes. 1984. gadā meliorācijas darbos 3 kritenes aizbērtas un nolīdzinātas. Lielākās kritenes izmēri 30 x 20 m, dziļums 7 metri.

### **Aizsargājami dendroloģiskie stādījumi**

„Straupes „Klētņieku” lapegļu stādījumi” atrodas Pārgaujas novada Straupes pagastā pie Straupes ciema DR robežas, pie valsts vietējas nozīmes autoceļa V127.

Aizsargājamo dendroloģisko stādījumu apsaimniekošana un atļautā izmantošana veicama saskaņā ar Ministru kabineta 16.03.2010. noteikumiem Nr.264 „Īpaši aizsargājamo dabas teritoriju vispārējie teritoriju aizsardzības un izmantošanas noteikumi”.

### **Aizsargājamā aleja**

Aizsargājamā aleja „Mazākroga aleja” atrodas Pārgaujas novada Raiskuma pagasta teritorijā, gar pašvaldības ceļu.

Dabas pieminekļu aizsardzību un apsaimniekošanu Gaujas NP teritorijā reglamentē Ministru kabineta 02.05.2012. noteikumi Nr.317 „Gaujas nacionālā parka individuālie aizsardzības un izmantošanas noteikumi”.

### **Mikroliegumi**

Mikroliegumi ir teritorijas, kas tiek noteiktas tikai īpaši retu sugu un to dzīves vietu (biotopu) aizsardzībai. Līdzīgi kā īpaši aizsargājamās dabas teritorijās, mikroliegumos ir aizliegtas vai ierobežotas darbības, kas apdraud retās sugas vai biotopa pastāvēšanu.

Pārgaujas novada administratīvajā teritorijā izveidoti (teritorijas plānojuma izstrādes periodā) sekojoši mikroliegumi (skatīt Tabula 6).

Tabula 6. Mikroliegumi

<b>Suga</b>	<b>Biotops</b>	<b>Platība, ha</b>
	Slapjš priežu un bērzu meža biotops	1,5
	Skuju koku meža biotops	0,3
	Skuju koku meža biotops	1,7
	Skuju koku meža biotops	3,8
	Mistrots skuju – lapu koku meža biotops	0,5
	Kaļķaini zāļu purvi ar rūsgano melnceri (Elles purvs)	19,6
	Minerālvielām bagāti avoti un avotu purvi	2,1
	Nogāžu un gravu meži	4,8
	Ozolu meži	44
Melnais stārķis		18,5
Lielais susuris		4,4
Jūras ērglis		27,95
	Slapjš priežu un bērzu meža biotops	1,5
	Skuju koku meža biotops	0,3

### Secinājumi, ieteikumi

- 1) No novada teritorijā esošajām īpaši aizsargājamām dabas teritorijām Gaujas NP ir izstrādāts Dabas aizsardzības plāns un individuālie aizsardzības un izmantošanas noteikumi.
- 2) Pārējo (ārpus Gaujas NP teritorijas) īpaši aizsargājamo dabas teritoriju un dabas pieminekļu aizsardzību un izmantošanu nosaka vispārējie īpaši aizsargājamo dabas teritoriju aizsardzības un izmantošanas noteikumi.
- 3) Dabas pieminekļu aizsardzību un izmantošanu, kas atrodas Gaujas NP teritorijā, regulē parka aizsardzības un izmantošanas normatīvie akti.
- 4) Novadā esošās aizsargājamās dabas teritorijas un objekti vienlaicīgi kalpo arī kā tūrisma apskates objekti, līdz ar to svarīgi ir nodrošināt šajās teritorijās un pie šiem objektiem sakārtotu infrastruktūru – nodrošināt norādes zīmes, uzstādīt atkritumu urnas un periodiski apsaimniekot šo infrastruktūru.
- 5) Teritorijas attīstības plānošanas dokumentos nosakot turpmāko novada teritorijas attīstību un plānojot funkcionālo zonējumu ņemti vērā īpaši aizsargājamo dabas teritoriju un objektu aizsardzības un izmantošanas normatīvie akti un šo teritoriju izveidošanas mērķi.

### Teritorijas attīstības plānošanas dokumentu risinājumi

- 1) Teritorijas plānojuma grafiskajā daļā attēlotas īpaši aizsargājamās dabas teritorijas un to funkcionālās zonas, dabas pieminekļi un mikroliegumi. Noteiktas un grafiski attēlotas ainaviski vērtīgās teritorijas, skatu punkti un ainaviskie ceļi.
- 2) Teritorijas plānojuma teritorijas izmantošanas un apbūves noteikumos noteiktas prasības un uzskaitīti normatīvie akti, kas regulē aizsargājamo dabas teritoriju un objektu aizsardzību un izmantošanu, kas jāņem vērā veicot jebkādu darbību šajās teritorijās, kā arī noteiktas prasības ainavas saglabāšanai un būvniecībai.
- 3) Pārgaujas novada IAS, izvērtējot nozīmīgākos esošos telpiskās struktūras elementus (dabas un ainaviskos resursus, kultūrvēsturiskā mantojuma bagātību), kā nozīmīgu funkcionālo telpu izdala Dabas un kultūrvēsturiski nozīmīgās teritorijas, nosakot vadlīnijas šīs telpas attīstībai un plānošanai.

### **3.7. IESPĒJAMĀS IZMAIŅAS, JA PLĀNOŠANAS DOKUMENTI NETIKTU ĪSTENOTI**

Pārgaujas novada IAS ir pašvaldības teritorijas attīstības ilgtermiņa plānošanas dokuments, kas balstīts uz Latvijas ilgtspējīgas attīstības stratēģijas ilgtermiņa attīstības mērķiem un prioritātēm un Vidzemes plānošanas reģiona ilgtermiņa attīstības mērķiem un rīcībām un telpiskās attīstības perspektīvu. Savukārt Pārgaujas novada TP ir pašvaldības teritorijas attīstības plānošanas dokuments, kas balstīts uz Pārgaujas novada IAS ilgtermiņa attīstības redzējumu (vīziju), izvirzītajiem stratēģiskiem mērķiem un prioritātēm un vēlamā telpisko struktūru.

Pārgaujas novada TP neesamība novestu pie likumdošanas pārkāpumiem vides aizsardzībā, aizsargjoslu izmantošanā, zemes dziļu resursu ieguvē, nepārdomātas un haotiskas būvniecības radīšanā.

## 4. VIDES STĀVOKLIS TERITORIJĀS, KURAS PLĀNOŠANAS DOKUMENTI VAR BŪTISKI IETEKMĒT

Vērtējums par vides stāvokli teritorijās, kuras vietējās pašvaldības teritorijas attīstības plānošanas dokumenti varētu būtiski ietekmēt tiek sniegts saistībā ar teritorijas plānojuma Darba uzdevumā izvirzītajiem izstrādes uzdevumiem, teritorijas plānojuma risinājumiem, novada telpiskās attīstības perspektīvu un teritorijām ar paaugstinātu antropogēno slodzi.

Izvērtējot vides stāvokli teritorijās, kuras plānošanas dokumentu īstenošana var būtiski ietekmēt no vides aizsardzības viedokļa, nozīmīgas ir šādas teritorijas:

- Apdzīvoto vietu un apbūves teritoriju attīstība;
- Ietekme uz dabas un kultūrvēsturiskā mantojuma teritorijām un objektiem;
- Mežu zemju un lauksaimniecības zemju teritorijas;
- Derīgo izrakteņu ieguves teritorijas;
- Ar inženiertehnisko apgādi un satiksmes infrastruktūru saistītās teritorijas.

### APDZĪVOTO VIETU UN APBŪVES TERITORIJU ATTĪSTĪBA

Pārgaujas novada IAS apdzīvotuma struktūras attīstībā nosaka 4 līmeņu attīstības centrus – Stalbes ciems – novada nozīmes attīstības centrs; Auciems, Raiskums, Plācis, Straupe, Rozula – vietējas nozīmes attīstības centrs; Daibe, Kūdums, Lenči, Lielstraupe – lauku ciemi un perspektīvie lauku ciemi – Bērziņi un Gundegas. Attīstības līmeņu centri noteikti analizējot iedzīvotāju skaitu apdzīvotā vietā, apdzīvoto vietu nodrošinājumu ar infrastruktūras pieejamību un pakalpojumu apjoma pieejamību, apdzīvotās vietas attīstības potenciālu, kā arī balstoties uz Vidzemes plānošanas reģiona attīstības plānošanas dokumentiem.

Pārgaujas novada IAS nosaka, ka novadā jāveido ilgtspējīga un līdzsvarota telpiskā struktūra, kas attīstīs dzīves vidi, radot pievilcīgus dzīves apstākļus policentrisca apdzīvotuma struktūrā. Apdzīvotuma struktūra jāveido harmonijā ar vidi, saskaņojot novada ciemu un lauku teritoriju attīstību ar Gaujas NP aizsardzības un izmantošanas interesēm.

Izvērtējot spēkā esošajos teritorijas plānojumos noteiktās apdzīvotās vietas, kam noteikts ciema statuss, ciemu statuss tiek saglabāts visām apdzīvotām vietām, izņemot Maztsraupes ciemu, kas no ciemu statusa tika izslēgts, kurā dominē lauku viensētu grupu apdzīvotuma tips. Līdzīgi kā Maztsraupes apdzīvotās vietas telpiskās struktūras ir līdzīgas arī citas novada apdzīvotās vietas, piemēram, Lielstraupe, Lenči, bet teritorijas plānojuma izstrādes darba grupā tika nolemts saglabāt vēsturiski veidojušos apdzīvotuma struktūru. Šāds risinājums, perspektīvā koncentrējot jaunu dzīvojamo apbūvi jau esošajās blīvi apdzīvotās vietās, kur ir koncentrēta vēsturiskā apbūve, ierīkota infrastruktūra un pieejami pakalpojumi, ir pozitīvi atbalstāms arī no vides aizsardzības un ilgtspējīgas attīstības viedokļa.

Izstrādājot novada teritorijas plānojumu tika pārskatītas spēkā esošajos teritorijas plānojumos noteiktās ciemu robežas, precizējot tās pēc adresācijas, aktuālajiem kadastra datiem, ciemu robežu galvenokārt precizējot pa zemes vienību robežām vai arī pa dabisku robežšķirtņu robežām (ceļš, meliorācijas grāvis u.tml.), kā arī neiekļaujot ciema robežās pēc esošās situācijas zināmās applūstošās teritorijas. Risinājums no vides viedokļa ir vērtējams kā pozitīvs, jo tas ļauj izvairīties no haotiskas jaunas apbūves attīstības, tādējādi paredzot esošās apdzīvotās vietas labiekārtojumu un attīstību.

Pārgaujas novada teritorijas attīstības plānošanas dokumenti neparedz jaunu dzīvojamās apbūves teritoriju veidošanu ārpus esošajām blīvi apdzīvotām vietām, izņemot gadījumus, ja tā tiek pamatota lokālplānojumā un nodrošināta ar normatīviem atbilstošu tehnisko infrastruktūru, kā arī jaunas blīvas dzīvojamās apbūves veidošanos gar autoceļiem un ūdensobjektiem ārpus ciemu teritorijām. Jaunas lineārās apbūves veidošanās nepieļaušana gar autoceļiem ir atbalstāma gan no vides, gan no cilvēku veselības viedokļa, kas galvenokārt saistīts ar paaugstinātu gaisa piesārņojumu un troksni. Esošās apbūves gar autoceļiem pasargāšanai no trokšņa piesārņojuma plānošanas dokumenti nosaka veikt trokšņa un cita veida piesārņojuma ierobežojuma pasākumus.

Teritorijas plānojumā noteikts, ka ciemu teritorijās, zemes vienībās, kur pašreizējā izmantošanā ir lauksaimniecībā izmantojamās zemes, var turpināt lauksaimniecisko izmantošanu, bet perspektīvā pieļaujama apbūves veidošana. Ņemot vērā būvniecības aktivitātes rādītājus, šāds risinājums ir uzskatāms kā pozitīvs, jo var saglabāties iespējamība, ka netiek samazināti zemes resursi. Plānošanas dokumentos noteikts, ka ciemu teritorijās nav pieļaujama iedzīvotāju dzīves vides kvalitātes pasliktināšana ar trokšņu, smaku vai cita veida piesārņojumu. Kā ražošanas atbalsta un turpmākās vispārīgas ražošanas attīstības teritorijas tiek noteiktas esošās ražošanas teritorijas ciemos un ap ciemiem, bet netiek atbalstītas rūpnieciskās ražošanas nozares ar būtisku ietekmi uz vidi, intensīvie lopkopības kompleksi, fermas, kokogļu ražošanas utml. uzņēmumi, kā arī derīgo izrakteņu ieguve un apmežošana.

Turpmākajā teritorijas plānojuma realizācijas procesā, saskaņojot saimnieciskās darbības un dabas mijiedarbību, veicot plānojumā paredzēto apbūvi, tā jāskaņo ar likumdošanā un normatīvajos aktos noteiktajām prasībām par dabas vērtību saglabāšanu un aizsardzību.

## **IETEKME UZ DABAS UN KULTŪRVĒSTURISKĀ MANTOJUMA TERITORIJĀM UN OBJEKTIEM**

Pārgaujas novada unikālās dabas un kultūrvēsturiskā mantojuma bagātības iespējas, izteiktais paugurainais reljefs ar gleznainajām ainavām, kā arī amatniecības prasmes – veicinās tūrisma un rekreācijas attīstību novadā. Teritorijas sniedz arī atbalstu zivsaimniecību attīstībai un aktīvākai iesaistei tūrisma nozarē (ūdenstūrismā).

Izstrādātie Pārgaujas novada teritorijas attīstības plānošanas dokumenti kopumā nodrošina īpaši aizsargājamo dabas teritoriju un objektu aizsardzību, uzskaitītas un grafiski attēlotas īpaši aizsargājamās dabas teritorijas un objekti atbilstoši normatīvos aktos apstiprinātajām robežām, un noteikts, ka šo teritoriju izmantošana un apsaimniekošana veicama saskaņā ar aizsargājamo dabas teritoriju un objektu normatīvo aktu prasībām.

Teritorijas plānojums neparedz darbības, kas varētu tieši mazināt Gaujas NP bioloģiskās daudzveidības vērtības vai citādi negatīvi ietekmēt tur atrodamās īpaši aizsargājamās sugas, tipiskās ainavas, iežu atsegumus, reljefa formas. Tomēr jāatzīmē, ka Pārgaujas novada TP plānojot derīgo izrakteņu ieguves teritorijas atsevišķas šīs teritorijas daļēji skar arī Gaujas NP teritorijā noteiktās funkcionālās zonas, piemēram, Lielā Ungura purva attīstība nedaudz skar arī ainavu aizsardzības zonu, līdz ar to, jāparedz plānotās darbības sekas, jo ja ieguve tiek plānota zem gruntsūdens līmeņa, tas var izraisīt gruntsūdens plūsmas režīma izmaiņas un ietekmēt īpaši aizsargājamās dabas teritorijās esošo biotopu dzīves apstākļus.

Lai saglabātu teritorijas ar īpaši ainaviskām un kultūrvēsturiskām vērtībām un saglabātu šīs teritorijas un objektus kā novada nozīmes kultūrvēsturisku un dabas mantojumu, Pārgaujas novada TP noteikti novada nozīmes dabas un kultūrvēsturiskie pieminekļi un teritorijas, kā arī vērtīgas ainaviskās teritorijas,

skatupunkti un ainaviskie ceļi, Teritorijas izmantošanas un apbūves noteikumos noteiktas prasības to aizsardzībai un saglabāšanai.

Visā novada teritorijā tiek atbalstīta arī daudzveidīga tūrisma veidu attīstība – lauku tūrisma attīstība, amatniecības, zivsaimniecība, aktīvās (ūdenstūrisms u.c.) un pasīvās atpūtas iespējas un dažādu pakalpojumu uzņēmumu veidošana. Atbalstot daudzveidīgu tūrisma attīstības piedāvājumu, svarīgi ir nodrošināt atbilstošu infrastruktūru.

### **MEŽU ZEMES UN LAUKSAIMNIECĪBAS ZEMJU TERITORIJAS**

Visā novada lauku teritorijā tiek atbalstīta jaukta mozaikveida zemes izmantošana un daudzveidīga saimnieciskā darbība – lauksaimniecība ar lauksaimniecisko ražošanu saistīta uzņēmējdarbība, tūrisms un rekreācija, vispārīga rūpnieciskā ražošana, mežsaimniecība, derīgo izrakteņu ieguve, dažādu pakalpojumu sniegšana u.c. saskaņā ar pašvaldības plānošanas dokumentiem un citiem likumdošanas un normatīviem aktiem, kas var atstāt zināmu ietekmi uz vidi – palielināsies atkritumu daudzums, notekūdeņu daudzuma palielināšanās, trokšņu avotu palielināšanās, gaisa piesārņojuma avotu palielināšanās, zemes un meža resursu samazināšanās u.tml., bet ja tiek ievērotas spēkā esošajā likumdošanā un Pārgaujas novada TP teritorijas izmantošanas un apbūves noteikumos noteiktās prasības, minētām darbībām nevajadzētu atstāt būtisku ietekmi uz novada vides kvalitāti.

Lai saglabātu lauksaimniecībā izmantojamās teritorijas (augšnes auglība sākot no 30 ballēm, meliorācijas sistēmas saglabāšana) Pārgaujas novada TP tiek noteikti kritēriji apmežošanas iespējām. Lauksaimnieciskās ražošanas uzņēmumu (no jauna būvējamo dzīvnieku intensīvās audzēšanas kompleksi) izvietojuma minimālais attālums līdz ciemu teritoriju robežai noteikts 3 km, līdz viensētai lauku teritorijā - 1 km.

Mežu teritorijas noteiktas atbilstoši esošajām meža zemēm. Teritorijās primārais izmantošanas veids ir meža galveno funkciju – mežsaimnieciskās darbības, rekreācijas un dabas aizsardzības īstenošana, bet papildus izmantošana – citu atļauto būvju būvniecība un izmantošana, t.sk., atsevišķu dzīvojamo ēku (viensētu) būvniecība, derīgo izrakteņu ieguve, dabas tūrisma objektu izvietošana u.c.

### **DERĪGO IZRAKTEŅU IEGUVES TERITORIJAS**

Pārgaujas novada TP grafiskās daļas kartē attēlotas esošās un plānotās (pamatojoties uz privātpersonu priekšlikumiem un AS „Latvijas Valsts meži” nosacījumiem) derīgo izrakteņu teritorijas. Plānošanas dokuments pieļauj derīgos izrakteņus iegūt arī lauksaimniecības teritorijās un mežu zemēs, kā arī rūpniecības apbūves teritorijās (izņemot ciemu teritorijās), ar nosacījumu, ka plānotā darbība nav pretrunā ar dabas aizsardzības u.c. normatīvo aktu prasībām.

Pārgaujas novada TP risinājumos noteikts, ka plānojot jaunus derīgo izrakteņu ieguves karjerus, darbības veicējam jāizstrādā transporta kustības shēma, novēršot iespējamo negatīvo ietekmi uz dzīvojamām un publiskām apbūves teritorijām un pārējo transporta kustību, tādejādi novēršot autoceļu kvalitātes pasliktināšanos un turpmāko rekonstrukciju. Tiek noteikts arī, ka pēc derīgo izrakteņu karjera ekspluatācijas beigām, derīgo izrakteņu ieguvējam ir jāveic karjera teritorijas rekultivācija saskaņā ar projektu. Rekultivācija jāuzsāk viena gada laikā pēc derīgo izrakteņu ieguves pabeigšanas, kas nodrošinās izstrādes teritoriju turpmāku sakārtošanu un izmantošanu, novēršot degradētas teritorijas veidošanos. Derīgo izrakteņu ieguve saistīta ne tikai ar gruntsūdens līmeņa izmaiņām, bet arī ar ainavas izmaiņām un trokšņa un putekļu izplatību.



Iespējamās ietekmes uz vidi derīgo izrakteņu ieguves laukumu ierīkošanas un ekspluatācijas laikā:

- iespējama gaisa piesārņojošo vielu emisija un izmaiņas gaisa kvalitātē derīgo izrakteņu ieguves, glabāšanas un transportēšanas rezultātā, piesārņojuma (putekļi) izplatība saistīta ar meteoroloģiskajiem apstākļiem;
- iespējamā ietekme no derīgo izrakteņu transportēšanas maršruta, to izvietojums attiecībā pret dzīvojamām mājām un publiskām ēkām, plānotās satiksmes intensitāte, nepieciešamie pievadceļu būvniecības vai uzlabošanas darbi. Teritorijas plānojumā noteikts, ka plānojot jaunus derīgo izrakteņu ieguves karjerus, darbības veicējam jāizstrādā transporta kustības shēma, novēršot iespējamo negatīvo ietekmi uz dzīvojamām un publiskām apbūves teritorijām un pārējo transporta kustību, kas jāiesniedz Pašvaldībā pirms darbības uzsākšanas.
- trokšņa izplatība, kas var rasties no autotransporta (pārvadājot derīgos izrakteņus) un derīgā izrakteņa ieguves tehnikas ekspluatācijas laikā;
- hidroloģiskā un hidroģeoloģiskā režīma iespējamās izmaiņas saistībā ar nosusināšanas darbiem, meliorācijas sistēmu pārkārtošanu vai pārveides nepieciešamību un tuvāko viensētu dzeramā ūdens resursiem un to kvalitāti;
- tuvāko ūdensteču iespējamās hidroloģiskā režīma izmaiņas. Svarīgs faktors ievērot virszemes ūdensobjektu aizsargjoslu platumu un aprobežojumus tajā;
- iespējamā ietekme uz ekosistēmu kopumā;
- iespējamās augsnes struktūras un mitruma izmaiņas;
- iespējama ietekme uz ainavas daudzveidību, kultūrvēsturisko vidi un rekreācijas resursiem.

## **AR INŽENIERTEHNISKO APGĀDI UN SATIKSMES INFRASTRUKTŪRU ATTĪSTĪBU SAISTĪTĀS TERITORIJAS**

Kvalitatīvas satiksmes infrastruktūra un modernas inženierkomunikācijas ir vieni no svarīgākajiem elementiem, kas ietekmē novada uzņēmējdarbības attīstību un novada telpisko struktūru.

Būtisks pašvaldības teritorijas attīstības priekšnoteikums ir iekšējās un ārējās sasniedzamības nodrošināšana un videi draudzīgas transporta infrastruktūras esamība, kā arī autoceļu kvalitātes stāvoklis. Autoceļiem ir galvenā loma Pārgaujas novada un tajā visu apdzīvoto vietu sasniedzamības nodrošināšanā. Esošais autoceļu tīkls ir pietiekami attīstīts un funkcionāls visu novada attīstības centru sasniegšanai, taču jāpaaugstina to kvalitāte, rekonstruējot atsevišķus posmus, uzlabojot segumus, tādējādi paaugstinot pārvietošanās ātrumu un kvalitāti. Novada teritoriju šķērso valsts galvenais autoceļš A3 Inčukalns – Valmiera – Igaunijas robeža (Valka), veido tranzīta koridoru un nodrošina kravu un pasažieru pārvadājumus Latvijā un ārvalstīs. Šis autoceļš šķērso vairākas novada apdzīvotās vietas – Straupes ciemu, Plāci un Stalbes ciemu. Valsts reģionālais autoceļš P14 Umurga – Cēsis, kas savieno Vidzemes reģiona nozīmes pilsētas (piemēram, Cēsis) ar citām reģionālas nozīmes pilsētām kaimiņu reģionos (ar Limbažu pilsētas Rīgas reģionā). Šis autoceļš šķērso novada apdzīvotās vietas – Rozulu, Stalbes ciemu un Auciemu un vairāki valsts vietējās nozīmes autoceļi un pašvaldības ceļi, kuri salīdzinoši daudz ir ar grants segumu, kas negatīvi ietekmē gaisa kvalitāti. Teritorijas plānojumā ņemts vērā perspektīvā tilta pār Gauju izvietojums un plānotā būvniecība, ieplānojot vietējas nozīmes transporta infrastruktūras teritoriju piekļuvei uz tiltu. Tilta pār Gauju un pievadceļu būvniecībai piemērota ietekmes uz Eiropas nozīmes aizsargājamo teritoriju (Natura 2000) novērtējuma procedūra (2012.gada 19.oktobrī Vides pārraudzības valsts birojs izdevis nosacījumus novērtējuma veikšanai).

Pārgaujas novada teritoriju šķērso 330 kV elektroenerģijas pārvades tīkla gaisvadu elektrolīnija. Pašvaldība nodrošina centralizētus inženierkomunikāciju pakalpojumus blīvi apdzīvotās vietās. Novada teritorijā atrodas cieta sadzīves atkritumu poligons „Daibe”, kas kļuvis par daudzfunkcionālu atkritumu apsaimniekošanas centru, kur notiek atkritumu sagatavošana un apstrāde pirms to noglabāšanas, Ziemeļvidzemes reģionā dalīti vākto otrreiz izmantojamo materiālu sagatavošana nodošanai pārstrādei, bioloģiski noārdāmo atkritumu kompostēšana, infiltrāta apsaimniekošana, biogāzes apsaimniekošana, elektroenerģijas ražošana, vides kvalitātes monitorings un sabiedrības izglītošana. Teritorijas attīstības plānošanas dokumenti atbalsta ūdensapgādes, kanalizācijas un atkritumu apsaimniekošanas sistēmas uzlabošanu un modernizāciju, vides piesārņojuma samazināšanu un infrastruktūras pakalpojumu kvalitātes paaugstināšanu.

Inženierkomunikāciju turpmākā attīstība un apsaimniekošana vērsta uz ūdenssaimniecības, atkritumu saimniecības, enerģētikas infrastruktūras izbūvi un rekonstrukciju.

## 5. AR PLĀNOŠANAS DOKUMENTIEM SAISTĪTĀS VIDES PROBLĒMAS

Galvenie ar plānošanas dokumentiem saistītie vides aspekti ir dabas un vides kvalitātes saglabāšana, bioloģiskās daudzveidības saglabāšana un kvalitatīvas dzīves vides nodrošināšana iedzīvotājiem.

Pārgaujas novada IAS ir komplekss ilgtermiņa teritorijas plānošanas dokuments, līdz ar to vērtējums par vides stāvokļa attīstību tiek sniegts ar teritorijas plānojumā izvirzītajiem teritorijas attīstības risinājumiem.

Jāatzīmē, ka novada ilgtermiņa stratēģiskā mērķa (SM2) novada fiziskās telpas attīstības sasniegšanai kā prioritāti nosaka dabas resursus ilgtermiņa attīstību un ekoloģiju.

Pārgaujas novada teritorijas plānojums ir daudzpusīgs vietējās pašvaldības teritorijas attīstības plānošanas dokuments, kurā plānotie risinājumi, iespējams, pēc to realizēšanas atstās noteiktu pozitīvu vai negatīvu ietekmi konkrētā teritorijā, tas novērtējams, izstrādājot plānošanas dokumenta monitoringa ziņojumu. Lielu daļu Pārgaujas novadu aizņem Gaujas NP (52%), kas ietilpst Eiropas nozīmes īpaši aizsargājamo dabas teritoriju NATURA 2000 sarakstā, kā arī citas dabīgas ekosistēmas (ezeri, ūdensteces, purvi un tml.). Teritorijas plānojumā nav paredzētas apjomīgas ražošanas vai citādi vidi degradējoša attīstība un kopumā ir ņemtas vērā ekosistēmu teritorijas. Tādējādi nav saskatāmas būtiskas vides problēmas saistībā ar plānošanas dokumentu. Tāpat teritorijas plānojumā ir ņemtas vērā un atzīmētas potenciāli piesārņotās teritorijas, kurām nepieciešama rekultivācija.

Izvērtējot teritorijas plānojumā noteiktos teritorijas attīstības plānošanas risinājumus novada vēlamai telpiskai struktūrai, teritorijas funkcionālam zonējumam, veidojas priekšstats par jomām, kurām būtu jāpievērš pastiprināta uzmanība:

- 1) plānotās saimnieciskās darbības – lauksaimnieciskās darbības un apmežošanas iespējas lauku zemēs, derīgo izrakteņu ieguves sabalansēšana ar dabas aizsardzības un kultūras pieminekļu, kultūrvēsturiski nozīmīgu objektu un ainavas saglabāšanas interesēm;
- 2) esošo blīvi apdzīvoto vietu apsaimniekošana, jaunu apbūves teritoriju veidošanās;
- 3) ūdenssaimniecības efektivitātes paaugstināšana un atbilstoša apsaimniekošana - NAI attīrīto notekūdeņu kvalitāte un efektivitāte. No tā, kā tiek attīrīti notekūdeņi ir arī atkarīga virszemes ūdeņu kvalitāte ilgstošā periodā. Pēc iespējas vairāk paredzēt jaunās dzīvojamās apbūves pieslēgt kopējam kanalizācijas un ūdensvada tīklam. Nepieciešams risināt ūdenssaimniecības jautājumus perspektīvos lauku ciemos Bērziņos un Gundegās attīstoties pastāvīgai dzīvojamai apbūvei;
- 4) pamesto un neapsaimniekoto urbumu konkretizēšana, apzināšana un tamponēšana;
- 5) piesārņotā un potenciāli piesārņotās vietas – esošās vietas apzinātas un reģistrētas datu bāzē, nepieciešama šo teritoriju turpmākā rekultivācija, lai novērstu vēsturiskā piesārņojuma izplatību;
- 6) autotransporta satiksme - pastāvīgs vides piesārņotājs (izplūdes gāzes, troksnis), trūkst mērījumu par šāda veida piesārņojumu.

Papildus Pārgaujas novada plānošanas dokumentos paustajām normām, ir virkne citu normatīvo aktu, kas izstrādāti ar mērķi, lai sekmētu vides kvalitāti kopumā Latvijā.

## 6. STARPTAUTISKIE UN NACIONĀLIE VIDES AIZSARDZĪBAS MĒRĶI

Pārgaujas novada IAS un TP ir vietējās pašvaldības teritorijas attīstības plānošanas dokumenti, kuru izstrādē jāņem vērā virkne Latvijas Republikas normatīvo aktu prasības, kuras regulē teritoriju attīstības plānošanu, kā arī normatīvie akti, kas regulē saimnieciskās darbības, kas plānotas vietējās pašvaldības teritorijā (mežsaimniecība, lauksaimniecība, tūrisma attīstība u.c.), normatīvie akti, kas regulē īpaši aizsargājamo dabas teritoriju un dabas pieminekļu aizsardzību un izmantošanu, kā arī valsts aizsardzības kultūrvēsturiskā mantojuma aizsardzību un izmantošanu u.c. normatīvie akti. Tikpat nozīmīgas ir valsts mēroga programmas un stratēģijas, kas ietekmē teritorijas izmantošanas prioritātes.

Vietējās pašvaldības teritorijas plānošanu un attīstību regulē ne tikai LR normatīvie akti, bet saistoši ir arī Latvijā ratificētās ES Direktīvas, konvencijas, regulas u.c.

### 6.1. STARPTAUTISKIE VIDES AIZSARDZĪBAS MĒRĶI

Starptautiskie mērķi vides aizsardzības jomā ir ietverti starptautiskās konvencijās, līgumos, protokolos un Eiropas Savienības direktīvās, regulās.

Starptautiskās konvencijas:

- **Konvencija par bioloģisko daudzveidību**, Riodežaneiro (05.06.1992.)

Konvencija „Par bioloģisko daudzveidību” akceptēta Saeimā 1996. gadā. Konvencijas mērķis - bioloģiskās daudzveidības saglabāšana, tās komponentu ilgtspējīga izmantošana, godīga un līdztiesīga ģenētisko resursu patērēšanā iegūto labumu sadale, ietverot gan pienācīgu pieeju ģenētiskajiem resursiem, gan atbilstošu tehnoloģiju nodošanu, ņemot vērā visas tiesības uz šiem resursiem tehnoloģijām, gan pienācīgu finansēšanu.

Konvencija „Par bioloģisko daudzveidību” dod šādu definīciju: „Bioloģiskā daudzveidība nozīmē dzīvo organismu formu dažādību visās vidēs, tai skaitā sauszemes, jūras un citās ūdens ekosistēmās un ekoloģiskajos kompleksos, kuru sastāvdaļas ir; tā ietver daudzveidību sugas ietvaros, starp sugām un starp ekosistēmām”.

Konvencijas prasības Latvijas likumdošanā iestrādātas likumos „Par īpaši aizsargājamām dabas teritorijām” (02.03.1999.), „Sugu un biotopu aizsardzības likums” (16.03.2000.).

- **Konvencija par Eiropas dzīvās dabas un dabisko dzīvotņu aizsardzību**, Berne (16.09.1979.)

Konvencijas mērķis – saglabāt savvaļas floru un faunu un to dabiskās dzīvotnes, īpaši tās sugas un dzīvotnes, kuru aizsardzībai nepieciešama vairāku valstu sadarbība, kā arī veicināt šādu sadarbību.

Konvencijas prasības LR likumdošanā iestrādātas:

- LR likums „Par sugu un biotopu aizsardzību” (16.03.2000.).
- LR MK noteikumi Nr.396 „Noteikumi par īpaši aizsargājamo sugu un ierobežoti izmantojamo īpaši aizsargājamo sugu sarakstu” (14.11.2000.).
- LR MK noteikumi Nr. 940 „Noteikumi par mikroliegumu izveidošanas kārtību, to aizsardzību, kā arī mikroliegumu un to buferzonu noteikšanu” (18.12.2012.).

- LR MK noteikumi Nr. 199 „*Eiropas nozīmes aizsargājamo dabas teritoriju (Natura 2000) izveidošanas kritēriji Latvijā*” (28.05.2002.).

- **Ainavu aizsardzībai, pārvaldībai un plānošanai** ir pieņemta „Eiropas ainavu konvencija” (Florencē, 2000.gada 20.oktobrī), kas Latvijā stājās spēkā kā likums „Par Eiropas ainavu konvenciju” (29.03.2007.).

- **Konvencija par pasaules kultūras un dabas mantojuma aizsardzību**, UNESCO konvencija (1972.)

Konvencija definē jēdzienu „dabas mantojums” un nosaka uzdevumus tā aizsardzībai:

- Dabas pieminekļi – fizikāli un bioloģiski veidojumi vai šādu veidojumu grupas ar īpašu, universālu estētisko vai zinātnisko vērtību.
- Ģeoloģiski vai fiziogēogrāfiski veidojumi un noteiktas zonas – apdraudētu augu un dzīvnieku sugu dzīves vietas ar īpaši zinātnisku vai saglabāšanas nozīmi.
- Dabas teritorijas, kam īpašas nozīmes universālas vērtības no zinātnes, saglabāšanas vai dabas skaistuma viedokļa.
- Valsts pienākums ir tās teritorijā nodrošināt kultūras un dabas mantojuma identifikāciju, aizsardzību, konservāciju, popularizēšanu un saglabāšanu nākamajām paaudzēm. Tādēļ maksimāli jāizmanto esošie valsts resursi un nepieciešamības gadījumā arī starptautiskā palīdzība un sadarbība.

ES direktīvas:

- **ES Padomes direktīva 79/409/EEK (02.04.1979.) Par savvaļas putnu aizsardzību jeb Putnu direktīva.**

Direktīvas mērķis ir aizsargāt, pārzināt un uzraudzīt putnu sugas, putnu sugu dzīvotņu daudzveidību un teritoriju, kā arī noteikt to izmantošanas normas.

Dalībvalstis veic nepieciešamos pasākumus, lai skaitliski uzturētu putnu sugu populācijas tādā līmenī, kas pirmām kārtām atbilst ekoloģijas, zinātnes un kultūras prasībām, tajā pašā laikā ņemot vērā saimnieciskās un rekreatīvās prasības, lai tuvinātu šo sugu populācijas minētajam līmenim.

- **Padomes direktīva 92/43/EEK „Par dabisko biotopu un savvaļas dzīvnieku un augu aizsardzību” jeb Biotopu direktīva.**

Vienota Eiropas ekoloģiskā tīkla Natura 2000 izveide, veicinot izpēti un zinātnisko darbu. Eiropas kopienas padome izveidoja saskaņotu Eiropas ekoloģisko tīklu, kurā apvienotas īpaši aizsargājamās dabas teritorijas, un kuru nosaukums ir Natura 2000. Kopš 2004.gada arī Latvija ir izveidojusi savu daļu no šī tīkla. Teritoriju izveidošanas pamatnosacījums ir visā Eiropā retu un apdraudētu augu un dzīvnieku sugu un to dzīves vietu (biotopu) aizsardzība.

Latvijā Natura 2000 teritorijas kopā aizņem 11,9 % no valsts platības. Šīm teritorijām ir atšķirīgi aizsardzības un apsaimniekošanas režīmi – no minimāliem ierobežojumiem aizsargājamo ainavu apvidos līdz pat pilnīgam saimnieciskās darbības aizliegumam dabas rezervātos.

- **Eiropas Parlamenta un Padomes direktīva 200/60/EK Ūdeņu struktūrdirektīva** (23.10.2000.)

Direktīvas mērķis ir aizsargāt un uzlabot virszemes un pazemes ūdeņu ekosistēmu stāvokli un veicināt ilgtspējīgu ūdeņu lietošanu, ieviešot integrētu upju baseinu apsaimniekošanas procesu.

Direktīvas prasības iestrādātas LR likumā „**Ūdeņu apsaimniekošanas likums**” (12.09.2002.). Saskaņā ar šo Direktīvu dalībvalstīm jānosaka to teritorijā, atrodos atsevišķu upju sateces baseinus un jāpievieno tos noteiktam upes sateces baseina apgabalam. Upes sateces baseins, kas atrodas vairāku dalībvalstu teritorijā, jāpievieno starptautiskam upes sateces baseina apgabalam.

Likuma pamatmērķis ir līdz 2015.gada beigām visās ūdenstilpēs nodrošināt tajā noteikto pazemes un virszemes ūdeņu kvalitāti. Pārgaujas novada ūdensobjekti ietilpst Gaujas upju baseina apgabalā.

## 6.2. NACIONĀLIE VIDES AIZSARDZĪBAS MĒRĶI

Starptautiskie vides aizsardzības mērķi tiek iestrādāti nacionālā vides un dabas aizsardzības likumdošanā un normatīvos aktos.

**Latvijas ilgtspējīgas attīstības stratēģija līdz 2030. gadam**, kā vienu no prioritātēm izvirza dabu kā nākotnes kapitālu. Mērķis ir būt ES līderim dabas kapitāla saglabāšanā, palielināšanā un ilgtspējīgā izmantošanā. Stratēģijā tiek analizētas Latvijas tendences un izaicinājumi dabas ilgtspējīgas apsaimniekošanas jomā, kā arī noteikti prioritārie ilgtermiņa rīcības virzieni un iespējamie risinājumi.

Vides aizsardzībai valsts līmenī izstrādātas **Vides politikas pamatnostādnes 2009. – 2015.gadam**, kas apstiprinātas Ministru kabinetā 2009.gadā. Tas ir vidēja termiņa politikas plānošanas dokuments, kurā tiek aprakstīta esošā situācija, noteikti vides politikas mērķi, risināmās problēmas, politikas pamatprincipi un politikas rezultāti, kā arī uzdevumi politikas mērķu sasniegšanai.

Vides politikas galvenais mērķis ir nodrošināt iedzīvotājiem iespēju dzīvot tīrā un sakārtotā vidē, realizējot ilgtspējīgas attīstības principus, saglabājot vides kvalitāti un bioloģisko daudzveidību, nodrošinot dabas resursu ilgtspējīgu izmantošanu, kā arī sabiedrības līdzdarbību lēmumu pieņemšanā un informēšana par vides stāvokli. Šis galvenais mērķis un uzstādījums vides aizsardzības jomā Latvijā ir ņemts vērā arī izstrādājot Pārgaujas novada teritorijas attīstības plānošanas dokumentus, kā arī realizējot pašvaldībai ar normatīviem aktiem deleģētās funkcijas.

Svarīgākie vides aizsardzības mērķi:

- **nodrošināt gaisa kvalitāti** saskaņā ar normatīvajos aktos noteiktajām prasībām, iesaistot pašvaldības, komersantus un sabiedrību.

Pasākumi mērķa sasniegšanai:

- realizēt gaisa kvalitātes uzlabošanas programmas pašvaldībās, novērtēt un uzlabot jau agrāk pašvaldībās īstenoto pasākumu efektivitāti;
- rosināt jaunu tehnoloģiju ieviešanu un resursu racionālu izmantošanu;
- samazināt iedzīvotāju neapmierinātību ar gaisa kvalitāti informējot par gaisa kvalitātes jautājumiem un katra iedzīvotāja iespējām samazināt gaisa piesārņojumu
- sabiedrību nodrošināt ar informāciju par vides troksni un paredzamajiem pasākumiem trokšņa samazināšanai, u. c. pasākumi.

- **nodrošināt ūdens kvalitāti** atbilstoši normatīvo aktu prasībām, samazināt iekšējo ūdeņu eitrofikāciju, sniegt ūdenssaimniecības pakalpojumus un nodrošinot to kvalitāti.

Pasākumi mērķa sasniegšanai:

- turpināt realizēt pasākumus komunālo notekūdeņu un bīstamo vielu radītā virszemes ūdeņu piesārņojuma samazināšanai, tai skaitā sakārtojot notekūdeņu apsaimniekošanu attiecībā uz apdzīvotām vietām;

- īstenot barības elementu noplūdes samazināšanas pasākumus īpaši jutīgajās teritorijās, uz kurām attiecas paaugstinātas prasības ūdens un augsnes aizsardzībai no lauksaimnieciskās darbības izraisītā piesārņojuma ar nitrātiem, veicināt labas lauksaimniecības prakses nosacījumu ievērošanu visā Latvija teritorijā;
  - sekmēt starptautisko sadarbību pārrobežu upju baseinos;
  - sagatavot vispārīzglītojošu informāciju par ūdens taupīšanas iespējām;
  - kvalitatīva dzeramā ūdens nodrošināšana, un novecojušās ūdenssaimniecības infrastruktūras uzlabošanu, lai mazinātu ūdens zudumus no tīkliem, u. c. pasākumi.
- **nodrošināt zemes resursu ilgtspējīgu izmantošanu un aizsardzību**, veicinot ilgtspējīga patēriņa un ražošanas principa realizēšanu.

Pasākumi mērķa sasniegšanai:

- sabiedrības informēšana par dabas resursiem un to izmantošanas iespējām, kā arī ģeoloģiskajiem procesiem, kas norisinās mūsdienās;
  - piesārņoto un potenciāli piesārņoto vietu reģistra aktualizēšana un tā izmantošana teritorijas plānošanas procesā;
  - veicināt sadarbību starp komersantiem, valsts iestādēm un pašvaldībām, kas vērsta uz rūpniecisko avāriju risku samazināšanu, vides un cilvēku drošības palielināšanu;
  - veidot sadzīves atkritumu šķirošanas un dalītas savākšanas sistēmas visos atkritumu apsaimniekošanas reģionos un noorganizēt atkritumu savākšanas pakalpojumu pieejamību;
  - izvērtēt ekonomisko instrumentu nepieciešamību, kas sekmētu notekūdeņu dūņu apsaimniekošanu, u. c. pasākumi.
- **nodrošināt dabas aizsardzības un saimniecisko interešu līdzsvarotību**.

Pasākumi mērķa sasniegšanai:

- nodrošināt ĪADT apsaimniekošanu (veicināt pašvaldību iesaistīšanos ĪADT apsaimniekošanā, veidojot valsts un privāto partnerību, kā arī sekmējot biedrību un nodibinājumu līdzdalību, ĪADT apsaimniekošanā);
  - palielināt sabiedrības izpratni par dabas vērtībām, u.c. pasākumi.
- **nodrošināt Latvijas investīcijas globālo klimata pārmaiņu novēršanā**, nodrošinot vides aizsardzības un ekonomisko interešu līdzsvarotību.

Pasākumi mērķa sasniegšanai:

- veikt sabiedrības informēšanu par klimata pārmaiņām un sabiedrības līdzdalības palielināšanu, veicināt iniciatīvu lokālā līmenī;
- sekmēt daudzdzīvokļu ēku renovāciju atbilstoši energoauditu rezultātiem, u. c. pasākumi.

**Bioloģiskās daudzveidības nacionālā programma**, kuras uzdevums Latvijā ir veicināt dabas resursu ilgtspējīgu izmantošanu vienlaikus aizsargājot dabu, vadīt dabas aizsardzības darbu no valdības līmeņa līdz pašvaldībām un iedzīvotājiem, kuru dzīvesveids ir cieši saistīts ar dabu, nodrošināt Latvijas starptautisko saistību izpildi, palīdzēt ārvalstu un vietējiem uzņēmējiem saskatīt prioritātes investīcijām un tehniskās palīdzības projektiem.

**Svarīgākie likumi un Ministru kabineta noteikumi**, kuru realizācija nodrošina vides un dabas aizsardzības pasākumu ievērošanu ir:

1. „Vides aizsardzības likums” (02.11.2006.), ar grozījumiem (16.12.2010.);
2. „Aizsargjoslu likums” (05.02.1997), ar grozījumiem (13.10.2011.);
3. „Atkritumu apsaimniekošanas likums” (28.10.2010.) ar grozījumiem (16.12.2010.);
4. „Dabas resursu nodokļa likums” (15.12.2005.) ar grozījumiem (20.12.2010.);

5. Ministru kabineta 2002.gada 20.augusta noteikumi Nr.379 „Kārtība, kādā novēršama, ierobežojama un kontrolējama gaisu piesārņojošo vielu emisija no stacionāriem piesārņojuma avotiem”, ar grozījumiem (13.12.2011.);
6. Ministru kabineta 2004.gada 23.marta noteikumi Nr.157 „Kārtība, kādā veicams ietekmes uz vidi stratēģiskais novērtējums”, spēkā no 2004.gada 1.maija;
7. Likums „Par piesārņojumu” (15.03.2001.), ar grozījumiem (14.07.2010.);
8. „Ūdens apsaimniekošanas likums” (12.09.2002.) ar grozījumiem (03.03.2011.);
9. Ministru kabineta noteikumi Nr.858 „Noteikumi par virszemes ūdensobjektu tipu raksturojumu, klasifikāciju, kvalitātes kritērijiem un antropogēno slodžu noteikšanas kārtību” (19.10.2004.), ar grozījumiem (15.08.2009.);
10. Likums „Par īpaši aizsargājamām dabas teritorijām” (02.03.1993.), ar grozījumiem (28.04.2011.);
11. Ministru kabineta noteikumi Nr.264 „Īpaši aizsargājamo dabas teritoriju vispārējie aizsardzības un izmantošanas noteikumi” (16.03.2010.);
12. Ministru kabineta noteikumu Nr.118 „Noteikumi par virszemes un pazemes ūdeņu kvalitāti”(12.03.2002.), ar grozījumiem (22.12.2009.);
13. „Sugu un biotopu aizsardzības likums” (16.03.2000), ar grozījumiem (15.12.2011.).
14. Ministru kabineta noteikumi Nr.281 „Noteikumi par preventīvajiem un sanācijas pasākumiem un kārtību, kādā novērtējams kaitējums videi un aprēķināmas preventīvo, neatliekamo un sanācijas pasākumu izmaksas” (24.04.2007.), ar grozījumiem (02.03.2010.);
15. „Meža likums” (24.02.2000.), ar grozījumiem (13.10.2011.);
16. „Tūrisma likums” (17.09.1998.), ar grozījumiem (10.12.2009.).



## 7. PLĀNOŠANAS DOKUMENTU UN TO IESPĒJAMO ALTERNATĪVU ĪSTENOŠANAS BŪTISKĀS IETEKMES UZ VIDI NOVĒRTĒJUMS

Izvērtējot Pārgaujas novada teritorijas attīstības plānošanas dokumentus, var konstatēt pašvaldības ilgtermiņa attīstības redzējuma un teritoriju plānoto (atļauto) izmantošanas nosacījumu tiešo un netiešo, paredzēto darbību un citu darbību savstarpējo un kopējo ietekmi, ilgtermiņa, īstermiņa, vidēja termiņa, pozitīvo un negatīvo ietekmi, ietekmi uz cilvēku dzīves un darba vidi, bioloģisko (dabas) un ainavu daudzveidību, kultūrvēsturisko mantojumu, pazemes, virszemes ūdens, augsnes kvalitāti, klimatiskajiem faktoriem un minēto jomu mijiedarbību.

Izvērtējot piedāvātos risinājumus un vadlīnijas teritorijas attīstības plānošanas dokumentos, var atzīmēt, ka vietējā pašvaldība, skatot novada ilgtspējīgu attīstību, respektē iedzīvotāju vēlmi dzīvot kvalitatīvā vidē. Līdz ar to, novada teritorijas attīstības plānošanas dokumentu ietvaros plānotās rīcības, kas var radīt ietekmi uz apkārtējo vidi, galvenokārt saistītas ar apdzīvojuma, transporta un inženiertehniskās apgādes infrastruktūras plānošanu un attīstību. Turklāt komunālo pakalpojumu pieejamība un infrastruktūras attīstība radīs pozitīvu ietekmi uz vidi. Netiešās ietekmes saistītas ar iedzīvotāju skaita pieaugumu, ar uzņēmējdarbības attīstību, kā arī tūristu skaita pieaugumu.

Pārgaujas novada IAS kā galvenie resursi ekonomiskajai attīstībai ir noteikti lauksaimniecībā izmantojamās zemes, meža zemes, virszemes ūdeņi, kā arī esošās un perspektīvās derīgo izrakteņu atradnes teritorijas un galveno valsts autoceļu koridoru pieejamība. Kā galvenie novada teritorijas specializācijas virzieni Vidzemes reģiona līmenī noteikti – lauksaimniecība, lauku, kultūras tūrisms, amatniecība, atkritumu apsaimniekošana, Latvijas jeb nacionālā līmenī – lauksaimniecība (piensaimniecība) un tūrisms, Eiropas/pasaules līmenī – lauksaimniecības, ekoloģiskās produkcijas eksports, kūdras eksports un mežsaimniecības nozare.

Pārgaujas novada turpmākajai ilgtermiņa attīstībai izvirzīti trīs stratēģiskie mērķi (skatīt Tabulu 7.)

Tabula 7. Pārgaujas novada IAS noteikto stratēģisko mērķu ietekmju izvērtējums

Stratēģiskais mērķis (SM)	Ietekme	Vērtējums
SM1 Izglītota un sabiedriski aktīva vietējā sabiedrība	Pozitīva	Stratēģiskais mērķis nosaka, ka tiek domāts par vietējā iedzīvotāja dzīves vides kvalitāti, ka iedzīvotājs ir novada galvenā vērtība un prioritāte. Izglītota sabiedrība ir izglītota arī vides aizsardzības jautājumos.
SM2 Pilnvērtīga un pieejama dzīves vide	Pozitīva	Lai nodrošinātu iedzīvotājiem piemērotu un laikmetīgu dzīves telpu, kurā dzīvot, pilnveidoties, strādāt, dibināt ģimeni un turpināt paaudzi, nepieciešama ilgtspējīga vides attīstība un racionāla resursu izmantošana. Jo sakārtotāka infrastruktūra un apkārtējā vide, jo pievilcīgāks novads dzīvošanai, tūrismam,

		ekonomiskai attīstībai.
SM3 Novada attīstību veicinoša ekonomiskā vide	Pozitīva	Stratēģiskais mērķis nosaka, kādas tautsaimniecības nozares tiek atbalstītas un kādās teritorijās attīstīt un veicināt uzņēmējdarbības vidi.

Savukārt Pārgaujas novada IAS noteiktie telpiskās attīstības perspektīvie virzieni:

- Policentriskas apdzīvotuma struktūras attīstība, iekšējo un ārējo funkcionālo saišu stiprināšana, pakalpojumu pieejamības un kvalitātes nodrošināšana.
- Dinamiskas, daudzveidīgas izmantošanas lauku telpas attīstība un plānošana un kvalitatīvas vides saglabāšana.
- Dabas un kultūrvēsturiskā mantojuma saglabāšana un turpmāka ilgtspējīga attīstība.
- Kvalitatīva transporta koridoru un inženierkomunikāciju infrastruktūras attīstība.
- Uzņēmējdarbības veicināšana un ražošanas teritoriju atbalsta vietu noteikšana.

## 7.1. TIEŠĀS UN NETIEŠĀS IETEKMES

### 7.1.1. TIEŠĀS IETEKMES

Tiešā veidā ietekmi uz vidi radīs zemes izmantošanas veidu maiņa, radot jaunu apbūvi un infrastruktūru – ceļus, inženierkomunikācijas u.c. būves.

#### Apdzīvoto vietu attīstība un plānošana

Pārgaujas novada teritorijas attīstības plānošanas dokumenti paredz izmaiņas novada apdzīvotuma struktūrā, saglabājot ciemu statusu 12 apdzīvotām vietām, kas noteikts iepriekšējā pašvaldības teritorijas attīstības plānošanas periodā – Raiskums, Auciems, Kūdums, Lenči, Bērziņi, Gundegas, Stalbe, Rozula, Daibe, Straupe, Plācis un Lielstraupe, grozot atsevišķu apdzīvoto vietu robežas, tās galvenokārt samazinot, līdz ar to, izslēdzot no ciema teritorijām lauksaimniecībā izmantojamās zemes vai meža zemes, kas varbūt ir vērtīgāk raugoties no zemes resursu viedokļa, kā arī apbūvi koncentrējot vietās, kur ir jau esošā vai tiek plānota gan sociālā, gan tehniskā infrastruktūra. Izvērtējot apdzīvoto vietu – ciemu statusa atbilstības kritērijus, ciema statuss tiek atcelts apdzīvotai vietai – Mazstraupe, jo pēc savas apbūves struktūras tā vairāk atbilst viensētu grupu apdzīvotuma tipam.

Pārgaujas novada IAS katrai apdzīvotai vietai nedefinēti turpmākie perspektīvie attīstības virzieni. Viens no telpiskās attīstības perspektīvas virzieniem attiecināms uz apdzīvotuma struktūras attīstību, t.i., nosakot Pārgaujas novada IAS policentriskas apdzīvotuma struktūras attīstību, stiprinot iekšējās un ārējās funkcionālās saites.

Apdzīvotuma struktūras pamatā ir blīvas apbūves koncentrēšana esošajos ciemos, pārējā novada teritorijā saglabājot lauku viensētu apbūves raksturu. Apdzīvotuma struktūra jāveido harmonijā ar apkārtējo vidi, saskaņojot novada ciemu un lauku teritoriju attīstību un plānošanu ar Gaujas NP aizsardzības un izmantošanas interesēm.

Novada teritorijas funkcionālais zonējums izstrādāts izdalot funkcionālās zonas urbānās (ciemu) teritorijās un lauku teritorijās (ārpus ciemu teritorijām), nosakot katrā no šīm teritorijām konkrētām funkcionālām zonām atšķirīgus apbūves rādītājus, atļautos izmantošanas veidus u.c. prasības.

Teritorijas plānojuma risinājumi paredz ciemu teritorijas robežās esošās lauksaimniecībā izmantojamās zemes ar/bez apbūves izmantot esošiem mērķiem, bet perspektīvā pēc nepieciešamības tās var plānot kā apbūves zemes, kuru galvenā izmantošana ir lauksaimnieciskā izmantošana (izņemot intensīvas dzīvnieku audzēšanas kompleksus un kažokzvēru audzēšanu) un dzīvojamo māju apbūve, bet papildizmantošana – citu atļauto būvju būvniecība un teritorijas izmantošana. Tāpat ciemu teritoriju robežās nav atļauts veikt derīgo izrakteņu ieguvu.

Teritorijas plānojums nosaka arī prasības ūdensapgādes un notekūdeņu savākšanas risinājumiem ciemu teritorijās esošajām un jaunveidojamām apbūves teritorijām, kas novērstu koncentrētas apbūves teritorijas rezultātā sagaidāmo ietekmi uz vidi.

#### Transporta infrastruktūras un inženierkomunikāciju attīstība un plānošana

Infrastruktūras teritoriju attīstība uz novada teritoriju var atstāt gan tiešu (mainot zemes lietojuma veidu), gan netiešu (sekas projekta realizācijas procesā un pēc realizācijas) ietekmi. Teritorijas plānojumā ņemts vērā perspektīvā tilta pār Gauju izvietojums un plānotā būvniecība, ieplānojot vietējas nozīmes transporta infrastruktūras teritoriju piekļuvei uz tiltu. Šai teritorijas attīstībai un plānošanai ir pieņemts lēmums izstrādāt detālpilānojamu, kā arī tiek vērtēta ietekme uz Natura 2000 teritoriju, sakarā ar to, ka plānotais tilta un tam plānotie pievedceļi tiek plānoti Gaujas NP teritorijā.

Pārgaujas novada IAS atbalsta esošās transporta un inženierkomunikāciju infrastruktūras saglabāšanu un modernizāciju, kā arī turpmāku tehniskās infrastruktūras attīstību.

Pārgaujas novada IAS atbalsta ūdensapgādes, kanalizācijas un atkritumu apsaimniekošanas sistēmas uzlabošanu un modernizāciju, vides piesārņojuma samazināšanu un infrastruktūras pakalpojumu kvalitātes paaugstināšanu, kā arī atbalsta alternatīvos energoapgādes veidus un videi draudzīgu tehnoloģiju attīstību, izmantojot vietējos atjaunojamus energoresursus.

#### Rūpniecības jeb ražošanas teritoriju attīstība un plānošana

Ražošanas apbūves teritorijas ir tās teritorijas, kuras atkarībā no uzņēmējdarbības veida var radīt jaunu piesārņojuma slodzi, t.i., notekūdeņu novadīšanu, atkritumu daudzuma rašanos, ietekmi uz gaisa kvalitāti, trokšņa līmeņa izmaiņām. Pārgaujas novada teritorijas attīstības plānošanas dokumentos, kā prioritāri attīstāmās teritorijas ražošanas attīstībai un pakalpojumu objektu izvietojumam noteiktas gar valsts galveno autoceļu A3 un valsts reģionālo autoceļu P14, ap ciemu un ciemu teritorijās izmantojot un attīstot galvenokārt bijušo mehānisko darbnīcu teritorijas un attīstot ražošanas atbalsta teritorijas ap ciemiem, izmantojot esošo infrastruktūru (transporta infrastruktūru – piekļuves nodrošināšanai, loģistikai un inženierkomunikācijas), darbavietu pieejamības tuvums. Radot jaunus ražošanas uzņēmumus vai paplašinot jaudas esošajos uzņēmumos, kā arī attīstot jaunas ražošanas teritorijas, kas noteiktas Pārgaujas novada IAS un TP svarīgi ir ievērot labākos tehniskos paņēmienus un tehnoloģijas, lai novērstu piesārņojošo darbību ietekmi uz vidi un cilvēku dzīves vidi.

Derīgo izrakteņu ieguves teritoriju attīstība un plānošana – radītā darbība ietekmē gan vidi, gan hidroloģisko režīmu, gan ainavas, gan arī tiek zaudētas zemes vērtības, kuras var tikt izmantotas lauksaimniecībā vai mežsaimniecībā. Teritorijas plānojumā esošās derīgo izrakteņu karjeru teritorijas noteiktas kā Rūpniecības teritorijas (R1), bet jaunu derīgo izrakteņu ieguve atļauta, ja tas nav pretrunā ar LR normatīviem aktiem, arī Lauksaimniecības teritorijās (L), Mežu teritorijās (M) un Rūpniecības apbūves teritorijā (R), izņemot ciemu teritorijas. Lai novērstu iespējamo negatīvo ietekmi uz dzīvojamām un publiskām apbūves teritorijām un pārējo transporta kustību, teritorijas plānojumā noteikts, ka plānojot

jaunus derīgo izrakteņu ieguves karjerus, darbības veicējam jāizstrādā transporta kustības shēma. Kā arī, lai izstrādes teritorijas pēc to izstrādes pabeigšanas neatstātu vizuāli nepievilcīgas teritorijas statusu, kurās varētu veidoties nesankcionēta atkritumu uzglabāšana, plānojumā noteikts, ka pēc derīgo izrakteņu karjera ekspluatācijas beigām, derīgo izrakteņu ieguvējam ir jāveic karjera teritorijas rekultivācija saskaņā ar projektu. Rekultivācija jāuzsāk viena gada laikā pēc derīgo izrakteņu ieguves pabeigšanas.

Pārgaujas novada teritorijas plānojumā iekļautas Dabas un apstādījumu teritorijas (DA, DA1) ar īpašu kultūrvēsturisku nozīmi, ekoloģisko, estētisko un rekreācijas nozīmi, kā arī vietas ar specifiskām funkcijām, kurām nepieciešama regulāra kopšana. Tās ietver parkus, kapsētas, iekārtotas atpūtas vietas u.c. Izdalot šādas teritorijas, plānojums atstāj pozitīvu ietekmi uz dabas vērtību saglabāšanu ārpus īpaši aizsargājamām dabas teritorijām.

Visplašākās no novada teritorijas aizņem Mežu teritorijas (M), kas noteiktas atbilstoši esošajām meža zemēm un Lauksaimniecības teritorijas (L), kurās apbūve nav primārais teritoriju izmantošanas veids. Meža teritorijās primārais izmantošanas veids ir meža galveno funkciju – mežsaimnieciskās darbības, rekreācijas un dabas aizsardzības īstenošana, bet papildus izmantošana – citu atļauto būvju būvniecība un izmantošana. Savukārt lauksaimniecības teritorijās galvenais izmantošanas veids noteikta lauksaimnieciskā izmantošana un viensētu apbūve, vienlaicīgi radot iespējas daudzpusīgai lauku teritoriju attīstībai – mežsaimniecība, sabiedriskas, komercdarbības, ražošanas un tehniskas būves. Intensīva lauksaimnieciskā darbība var ietekmēt ūdeņu kvalitāti, ja netiek ievēroti labas saimniekošanas prakses paņēmieni. Veicot jebkāda veida saimniecisko darbību lauku teritorijā svarīgi ir ievērot dabas vērtību (īpaši aizsargājamās dabas teritorijas, dabas pieminekļi, ūdensobjekti utt.), kultūrvēsturiskā mantojuma, ainavas aizsardzības un saglabāšanas noteikumus, aprobežojumus aizsargjoslās u.c. normatīvo aktīvu prasības.

#### 7.1.2. NETIEŠĀS IETEKMES

##### Notekūdeņu apjoma palielināšanās

Palielinoties dzīvojamai platībai, kā arī uzlabojoties sasniedzamībai novada iekšienē un uz āru, var prognozēt iedzīvotāju skaita pieaugumu, kas savukārt var radīt notekūdeņu radītās slodzes pieaugumu uz vidi. Tādēļ svarīgi pašvaldībai nodrošināt ūdenssaimniecības rekonstrukcijas pasākumus, iespēju robežās paredzēt pieslēgt arī jaunas dzīvojamās mājas kopējam kanalizācijas tīklam.

Pašvaldībai jānodrošina notekūdeņu savākšana no izsmeljamām bedrēm tajās mājās, kuras nav pieslēgtas pie kopējā kanalizācijas tīkla, nodrošinot šo pakalpojumu visiem novada iedzīvotājiem.

Ievērojot visus normatīvus un izvirzītās vides prasības, apsaimniekojot notekūdeņus (kā arī atjaunojot novecojušas sistēmas) netiek nodarīts kaitējums videi.

##### Sadzīves un rūpniecības atkritumu daudzuma palielināšanās

Sadzīves un rūpniecības atkritumu daudzuma palielināšanās var radīt negatīvus vides efektus gadījumos, kad atkritumi netiek pareizi apsaimniekoti. Saskaņā ar likumu „Par pašvaldībām”, pašvaldība ir atbildīga par šo pakalpojumu organizēšanu savā teritorijā, un tai ir tiesības pieņemt atbilstošus saistošos noteikumus atkritumu apsaimniekošanas procesa regulēšanai. Ieviešot atkritumu šķirošanu un apsaimniekošanu, izstrādājot atkritumu apsaimniekošanas plānu, kā arī paredzēt sakārtot nelegālās atkritumu izgāšanas vietas.

### Tūrisma pieaugums

Tūrisma pieaugums teritorijā rada draudus īpaši aizsargājamām dabas teritorijām, aizsargājamiem dabas un kultūras objektiem. Šajā gadījumā pašvaldībai kopā ar valsts institūcijām (piemēram, Dabas aizsardzības pārvaldi īpaši aizsargājamās dabas teritorijās, AS „Latvijas Valsts meži” valsts meža zemēs) nepieciešams regulēt tūrisma apmeklējumu, izveidojot atbilstošu infrastruktūru, - apmeklētāju takas un celiņus, nožogojumus, labiekārtojot atpūtas vietas, izvietojot pietiekošā skaitā atkritumu konteinerus, uzstādot informatīvas norādes u.c. pasākumi. Varētu pieaugt arī atpūsties gribētāju skaits pie ūdensobjektiem, bet attiecīgi apsaimniekojot šīs teritorijas un tām pieguļošās teritorijas, kaitējums videi netiek nodarīts. Attīstot tūrisma infrastruktūru Gaujas NP teritorijā, jākonsultējas un jāsadarbojas ar Dabas aizsardzības pārvaldi, lai kopīgi izveidotu atbilstošus infrastruktūras objektus. Tūristu plūsmas pieaugums videi ļaunumu nenodara, ja tiek pareizi iekārtotas un apsektas šīs tūrisma takas, infrastruktūras objekti. Visas plānotās darbība Gaujas NP teritorijā jāaskaņo ar Dabas aizsardzības pārvaldi.

### Uzņēmējdarbības vides attīstība

Uzņēmējdarbības vides attīstība un pilnveidošanās palielina slodzi uz vidi gadījumos, kad tā ir par iemeslu palielinātam notekūdeņu, atkritumu vai apmeklējumu (piemēram - tūristi) apjomam. Darbības var netieši ietekmēt gruntsūdeņu sastāvu, palielināt troksni vai radīt smakas.

### Infrastruktūras attīstība

Autoceļu infrastruktūras attīstība var palielināt satiksmes plūsmas intensitāti, kas savukārt palielina gaisa un trokšņa piesārņojumu.

## **7.2. ĪSLAICĪGĀS UN ILGLAICĪGĀS IETEKMES**

Vietējās pašvaldības teritorijas attīstības plānošanas dokumentos paredzētās darbības pēc to ietekmes ilguma var izdalīt īslaicīgās un ilglaicīgās ietekmes.

### **7.2.1. ĪSLAICĪGĀS IETEKMES**

Teritorijas plānojumā kā īslaicīgās ietekmes darbības var uzskatīt visu veidu paredzētās būvniecības un rekonstrukcijas, transporta infrastruktūras rekonstrukciju un izbūvi, inženiertehnisko komunikāciju rekonstrukciju un būvniecību. Pats būvniecības process rada salīdzinoši īslaicīgus traucējumus vidē, bet galvenās problēmas, kas saistītas ar minētajām darbībām ir troksnis, zemesdzes bojājumi, būvgruži, putekļu emisija. Lielākā daļa šo faktoru tiek likvidēti līdz ar būvniecības darbības izbeigšanos.

Īslaicīgās ietekmes laikā ir jāizvērtē vai bojājot un iznīcinot zemesdzi netiek iznīcināti vērtīgi biotopi un sugas, kā arī vai piesārņojot augsnes virskārtu ar būvniecības laikā izmantotām ķīmiskām izejvielām, netiek piesārņoti gruntsūdeņi.

Par nelielu īslaicīgu ietekmi uz vidi novada teritorijā var uzskatīt apmeklētāju skaita sezonālās svārstības, kas rodas pateicoties tūrismam un aktīvajai atpūtai, līdz ar to pašvaldībai aktīvajā tūrisma sezonā papildus jāizvieto atkritumu savākšanas tvertnes visvairāk tūristu iecienītajās atpūtas vietās.

### **7.2.2. ILGLAICĪGĀS IETEKMES**

Zemes atmežošana un/vai zemes lietojuma maiņa no viena zemes lietojuma mērķa uz citu lietojuma mērķi var radīt ilglaicīgu ietekmi. Ilglaicīga ietekme var būt saistīta attīstoties jebkāda veida ēkām un būvēm. Arī intensīva lauksaimniecības zemju izmantošana ir uzskatāma par ilglaicīgu ietekmi. Teritorijas plānojumā

paredzētā iespēja veikt meža zemes atmežošanu apbūvei, lauksaimniecības zemju apmežošanu (lietošanas kategoriju maiņu no lauksaimniecībā izmantojamām zemēm uz meža zemēm), kā arī iespējamā lauksaimniecības zemju lietošanas mērķu maiņa un meža zemju atmežošana par derīgo izrakteņu ieguves teritorijām, radīs ilglaicīgu ietekmi uz vidi - samazinās lauksaimniecības un meža zemju īpatsvars, rada izmaiņas ainavā, biotopos un virszemes notecē. Savukārt veicinot lauksaimniecības zemju apmežošanu palielinās ar mežu klātās teritorijas novadā. Līdz ar to ir svarīgi izpildīt teritorijas izmantošanas un apbūves noteikumos izvirzītos nosacījumus - pašvaldība un atbildīgās institūcijas, pirms zemes lietošanas kategorijas maiņas vai transformācijas atļaujas izsniegšanas, izvērtē katru plānoto atsevišķo gadījumu un iespējamo ietekmi uz vidi, kā arī ievēro īpaši aizsargājamo dabas teritoriju aizsardzības un izmantošanas noteikumus.

## 8. RISINĀJUMI, LAI NOVĒRSTU VAI SAMAZINĀTU PLĀNOŠANAS DOKUMENTU UN TO IESPĒJAMO ALTERNATĪVU ĪSTENOŠANAS BŪTISKO IETEKMI UZ VIDI

Pārgaujas novada IAS telpiskā attīstības perspektīvā izdalot nozīmīgos telpiskās struktūras elementus un galvenās funkcionālās telpas, nosaka vadlīnijas šo telpu perspektīvai attīstībai un plānošanai. Pārgaujas novada IAS tiek noteiktas vadlīnijas:

- apdzīvojuma struktūras attīstībai un plānošanai, kā arī nosaka pieejamo un plānoto minimālo pakalpojuma grozu katrā apdzīvotības attīstības līmeņa centrā (novada nozīmes attīstības centrā, vietējas nozīmes attīstības centros, lauku ciemos un perspektīvos lauku ciemos);
- transporta infrastruktūras un inženierkomunikāciju attīstībai un plānošanai;
- dabas un kultūrvēsturiski nozīmīgu teritoriju attīstībai un plānošanai;
- lauksaimniecības attīstības teritorijai.

Pārgaujas novada IAS tiek noteiktas prioritāri attīstāmās teritorijas, kas saistītas ar apdzīvoto vietu attīstību, tūrisma attīstības teritoriju/objektu, prioritāri attīstāmās teritorijas ražošanas attīstībai un atvērtās lauku telpas attīstībai un plānošanai.

Citus Pārgaujas novada teritorijas attīstības plānošanas dokumentus (attīstības programmu, teritorijas plānojumu, lokālplānojumu, tematisko plānojumu) izstrādā saskaņā ar pašvaldības apstiprināto ilgtspējīgas attīstības stratēģiju.

Pārgaujas novada teritorijas plānojums 2013. – 2024.gadam, lai mazinātu teritorijas plānojumā paredzēto darbību ietekmi uz apkārtējo vidi paredz dažādus pasākumus, kas gan tieši, gan netieši var mazināt plānoto darbību iespējamo negatīvo ietekmi uz vidi.

**Risinājumi saistībā ar apbūves plānošanu un apbūves rādītāju noteikšanu teritorijas plānojuma saistošajā daļā**, kas gan tieši, gan netieši var ietekmēt apkārtējās vides stāvokli plānošanas teritorijā:

- teritorijas funkcionālais zonējums noteikts, ņemot vērā pašreizējo teritorijas izmantošanas veidu, privātpersonu priekšlikumus (iesniegumus), pašvaldības priekšlikumus un augstāka līmeņa teritorijas plānošanas dokumentu vadlīnijas, kā arī balstīta uz kritērijiem – 1) iespēju robežās apvienotas spēkā esošajos teritorijas plānojumos noteiktās plānotās (atļautās) teritorijas izmantošanas ar līdzīgiem atļautās izmantošanas un apbūves rādītājiem, tādejādi nosakot vienotas funkcionālās zonas jaunajā novada teritorijas plānojumā, 2) ievērots pēctecības princips, maksimāli saglabājot šobrīd spēkā esošajos teritorijas plānojumos noteiktos teritorijas izmantošanas un apbūves rādītājus;
- teritorijas izmantošanas un apbūves noteikumos noteikti funkcionālo zonējumu izmantošanu apbūves rādītāji un citas prasības katrai konkrētai funkcionālai zonai un vispārīgās prasības visām izbūves teritorijām;
- blīvas apbūves teritorijas plānotas tikai novada ciemu teritorijās;
- novada teritorijas attīstības plānošanā un izmantošanā ņemtas vērā īpaši aizsargājamo dabas teritoriju un objektu individuālie un vispārīgie aizsardzības un izmantošanas noteikumi, Dabas aizsardzības plānā ieteiktie priekšlikumi teritorijas plānojumu izstrādei;

- ievērojot pēctecības principu, novada teritorijas plānojumā tiek saglabātas apdzīvotās vietas, kam noteikts ciema statuss (izņemot Mazstraupes ciemu) un grozot atsevišķu ciemu (Stalbe, Straupe, Plācis, Kūdums, Lenči un Lielstraupe) robežas, kā arī nosakot Daibes ciema robežas;
- noteiktas jaunveidojamo zemes vienību minimālās platības ciemos un lauku teritorijās;
- noteiktas prasības lokālplānojumam, tematiskajiem plānojumam un detālplānojumam.

### **Plānojumā noteiktie ierobežojumi**

Pārgaujas novada teritorijas plānojums paredz pasākumus, kas gan tieši, gan netieši samazinās slodzi uz vidi un mazinās darbības negatīvo ietekmi.

#### **Teritoriju izmantošanas ierobežojumi īpaši aizsargājamās dabas teritorijās un ainaviski vērtīgās teritorijās**

Teritorijas izmantošana noteikta atbilstoši īpaši aizsargājamo dabas teritoriju, kā arī sugu un biotopu aizsardzības normatīvo aktu prasībām un Gaujas NP Dabas aizsardzības plāna izstrādes ietvaros veikto izpēti un šīs teritorijas apsaimniekošanas ieteikumu prasībām.

Svarīgi, lai īpaši aizsargājamo dabas teritoriju un objektu (dabas pieminekļu) saimnieciskās darbības ierobežojumus ievērotu to zemju īpašnieki vai lietotāji, kuru īpašumi vai lietojumi atrodas Gaujas NP teritorijā, dabas lieguma teritorijā, mikroliegumu teritorijās, kā arī potenciāliem tūristiem, apmeklējot, ĪADT būtu jāņem vērā informatīvās zīmes.

Teritorijas plānojumā izvērtētas un noteiktas ainaviski vērtīgas teritorijas, skatupunkti un ainaviskie ceļi, kuru saglabāšanai, aizsardzībai un plānošanai noteiktas prasības, kas saistītas ar apbūvi, labiekārtošanas darbiem, apmežošanu un derīgo izrakteņu iegūvi.

#### **Prasības lauksaimniecības zemju izmantošanai**

Lauksaimniecības zemju lietošanas veidu maiņa veicama saskaņā ar LR normatīvo aktu prasībām.

Teritorijas plānojuma Teritorijas izmantošanas un apbūves noteikumos tiek noteiktas minimālās jaunveidojamās zemju platības – 2 ha, bet atļauta esošas viensētas ar pagalma atdalīšanu no pārējās zemes vienības, neievērojot minimālo platību, ja viensētai ir nodrošināta piekļuve. Savukārt lauksaimniecības zemēs, kas atrodas īpaši aizsargājamās dabas teritorijās jaunveidojamo zemes vienību platība, jānosaka atbilstoši šo teritoriju aizsardzības un izmantošanas noteikumiem.

Teritorijas plānojumā noteiktas prasības jaunu lauksaimniecības dzīvnieku turēšanai paredzēto ēku izvietojuma attālumiem līdz ciemu robežām un tuvākām viensētām un esošo dzīvnieku turēšanas ēku vai būvju ekspluatācijai, lai mazinātu šo darbības rezultātā radīto smaku un trokšņu ietekmi uz apkārtējo iedzīvotāju dzīves un darba kvalitāti.

Ņemot vērā novada teritorijas specializāciju, kas saistīta ar lauksaimniecisko darbību un lai saglabātu lauksaimniecības zemes kā vērtīgu dabas resursu, teritorijas plānojumā tiek noteiktas prasības lauksaimniecības zemju apmežošanai.

#### **Prasības meža teritoriju izmantošanai**

Mežsaimniecisko darbību īpaši aizsargājamās teritorijās regulē Meža likums un ar to saistītie normatīvie akti. Gaujas NP teritorijā papildus prasības meža apsaimniekošanā noteiktas Ministru kabineta 02.05.2012. noteikumos Nr.317 „Gaujas nacionālā parka individuālie aizsardzības un izmantošanas noteikumi”. Pārējo



īpaši aizsargājamo dabas teritoriju aizsardzības un apsaimniekošanas prasības noteiktas Ministru kabineta 16.03.2010. noteikumos Nr.264 „Īpaši aizsargājamo dabas teritoriju vispārējie aizsardzības un izmantošanas noteikumi”.

Meža zemes transformācija (atmežošana) veicama LR normatīvajos aktos noteiktajā kārtībā.

#### Prasības derīgo izraktenu ieguvei

Teritorijas plānojumā derīgo izraktenu ieguves teritorijām noteikts funkcionālais zonējums Rūpniecības apbūves teritorijas (R1). Šis funkcionālais zonējums noteikts un grafiskā daļā attēlots tām derīgo izraktenu ieguves teritorijām, kurās esošajā situācijā notiek ieguve un plānota ieguves paplašināšana, kā arī tām teritorijām, kuras kā derīgo izraktenu ieguves teritorijas, bija noteiktas jau spēkā esošajos teritoriālo vienību teritorijas plānojumos. Teritorijas plānojums neliedz jaunu derīgo izraktenu ieguvei veikt arī Lauksaimniecības teritorijās (L), Mežu teritorijās (M) un Rūpniecības apbūves teritorijās (R), izņemot ciema teritorijas, ainaviski vērtīgās teritorijas un ievērojot LR normatīvo aktu prasības.

#### Prasības alternatīvo energoapgādes objektu plānošanai un izvietošanai

Teritorijas plānojumā, ņemot vērā īpaši aizsargājamo dabas teritoriju aizsardzības un izmantošanas normatīvo aktu prasības, noteiktas prasības šo objektu izvietošanai, kā arī noteiktas prasības šo objektu izvietošanas attālumiem no dzīvojamās un publiskās apbūves teritorijām.

#### **Teritorijas plānojumā noteiktās aizsargjoslas**

Par ietekmi uz vidi un cilvēku drošu dzīves vidi samazinošiem pasākumiem var uzskatīt visas teritorijas plānojumā noteiktās aizsargjoslas (vides un dabas resursu aizsardzības aizsargjoslas, ekspluatācijas aizsargjoslas, sanitārās un drošības aizsargjoslas), it īpaši vides un dabas resursu aizsargjoslas, kuru galvenais uzdevums ir samazināt vai novērst antropogēnās negatīvās iedarbības ietekmi uz objektiem, kuriem noteiktas aizsargjoslas.

Pārgaujas novada teritorijas plānojuma Grafiskā daļas kartē „Funkcionālā zonējuma karte” tiek attēlotas visa veida aizsargjoslas, kas attiecas uz Pārgaujas novadu, kuru platums ir 10 m un lielāks, kā arī „Teritorijas izmantošanas un apbūves noteikumu” 7. nodaļā „Aizsargjoslas un apgrūtinājumi” tiek noteikti visi aizsargjoslu veidi (saskaņā ar spēkā esošajiem normatīvajiem aktiem, t.i. 11.07.1997. likumu “Aizsargjoslu likums” un atbilstošajām aizsargjoslu noteikšanas metodikām).

Vides pārskatā netiek uzskaitītas visas aizsargjoslas, jo tās tiek atrunātas Pārgaujas novada teritorijas plānojuma Teritorijas izmantošanas un apbūves noteikumos. Apbūves noteikumos nav uzskaitīti katras konkrētās aizsargjoslas aprobežojumi, jo to nosaka Aizsargjoslu likums un citi normatīvie akti.

Teritorijas plānojums nosaka, ka aizsargjoslas, kas mazākas par 10 m, jāattēlo izstrādājot, detālplānojumus, ja detālplānojuma izstrāde nepieciešama saskaņā ar normatīvajiem aktiem, vai zemes ierīcības projektos un tās jāatzīmē nekustamo īpašumu apgrūtinājumu plānos un jāieraksta zemesgrāmatā normatīvajos aktos noteiktajā kārtībā.

## 9. PLĀNOŠANAS DOKUMENTU ĪSS IESPĒJAMO ALTERNATĪVU IZVĒLES PAMATOJUMS, STRATĒGISKĀ NOVĒRTĒJUMA VEIKŠANAS APRAKSTS

Pārgaujas novada IAS ir pašvaldības ilgtermiņa teritorijas attīstības plānošanas dokuments laika posmam no 2013.gada līdz 2035.gadam, kurā noteikts novada ilgtermiņa attīstības redzējums (vīzija), stratēģiskie mērķi, prioritātes un telpiskā struktūra (svarīgākās telpiskās struktūras, prioritāri attīstāmās teritorijas un vadlīnijas katrai telpiskās struktūras attīstībai).

Pārgaujas novada teritorijas attīstības perspektīva nosaka plānošanas teritorijas telpiskās un saimnieciskās attīstības galvenos virzienus un mērķus, kā arī saimnieciskās darbības aprobežojumus 12 gadu laika periodam.

Kā vienīgo alternatīvu Pārgaujas novada teritorijas attīstības plānošanas dokumentiem varētu uzskatīt „0” alternatīvu, kad tiek saglabāta esošā situācija, nenosakot pašvaldības turpmāko ilgtermiņa attīstības redzējumu un teritorijas telpisko attīstību, neizstrādājot vietējās pašvaldības teritorijas attīstības plānošanas dokumentus. Šāda situācija ir pretrunā gan ar augstāka līmeņa plānošanas dokumentu attīstības mērķiem, gan ar vides aizsardzības interesēm, kā arī normatīvo aktu prasībām. „0” variantā realizēšanas gadījumā netiktu veidoti priekšnoteikumi vides un dabas aizsardzības pasākumu realizēšanai. Šajā gadījumā attīstības procesi plānošanas teritorijā var ieviest nepārdomātus risinājumus, stihisku teritorijas attīstību, vides problēmu saasināšanos. Netiks sasniegti attīstības stratēģiskie mērķi – izglītota un sabiedriski aktīva vietējā sabiedrība, pilnvērtīga un pieejama dzīves telpa un novada attīstību veicinoša uzņēmējdarbība, prioritātes un risinājumi, kas definēti Pārgaujas novada teritorijas attīstības plānošanas dokumentos. Pašvaldībai ir nepieciešami teritorijas attīstības plānošanas dokumenti, kuri būtu par pamatu ilgstošai, stabilai novada ekonomiskai attīstībai, nodrošinot atbilstošu dzīves līmeni, izmantojot novadā esošos resursus, apzinot dabas vērtību un kultūrvēsturisko mantojumu un veicinot tā saglabāšanu, regulējot teritorijas plānošanu un izmantošanu, kā arī būvniecības attīstību.

Ja apstiprinātie Pārgaujas novada IAS un TP tiek īstenoti ievērojot vides politikas mērķus, valsts normatīvajos aktos noteiktās prasības, teritorijas plānojuma teritorijas izmantošanas un apbūves noteikumus, tad izstrādātie teritorijas attīstības plānošanas dokumenti ir piemērotākā alternatīva.

Vides pārskats tika izstrādāts, ņemot vērā Pārgaujas novada IAS projekta un TP 1.redakcijas sējumos iekļauto informāciju – stratēģisko daļu, telpiskās attīstības perspektīvu un vadlīnijas, esošās situācijas aprakstu un attīstības resursus, teritorijas plānojuma risinājumu aprakstu (teritorijas attīstības mērķi, novada vēlamā telpiskā attīstība, teritorijas funkcionālais zonējums), fizisko un juridisko personu priekšlikumus, kā arī pašvaldības priekšlikumus un normatīvo aktu prasības.

Izstrādājot stratēģisko ietekmes uz vidi novērtējumu Pārgaujas novada teritorijas attīstības plānošanas dokumentiem, tika izmantots šāds pamatprincips:

- 1) Vides pārskata projekta sagatavošana notika vienlaicīgi ar Pārgaujas novada IAS projekta un TP 1.redakcijas sagatavošanu, kas ļauj operatīvi izvērtēt katru jaunu ideju vai alternatīvu, kā arī plānoto pasākumu atbilstību vides un dabas aizsardzības normatīvo aktu prasībām sagatavošanas;
- 2) sagatavojot Vides pārskatu, tiks iesaistīta arī sabiedrība (organizēta publiskā apspriešana un sanāksmes un tiks noteikti sabiedriskās apspriešanas termiņi ar pieejamiem materiāliem).

Metodes:

- 1) grupu darbs – Pārgaujas novada IAS izstrādes Vadības darba grupas organizēšana un Pārgaujas novada TP izstrādes Darba grupas organizēšana;
- 2) informācijas analīze – tika analizēta novada spēkā esošā attīstības programma, spēkā esošie novada teritoriālo vienību - pagastu teritorijas plānojumi;
- 3) datu ieguve, izmantojot dažādas datu bāzes/reģistrus, pašvaldības apkopotos datus un informāciju, publikācijas u.c. pieejamo literatūru;
- 4) tika analizēts izstrādātais Gaujas NP Dabas aizsardzības plāns, to mērķi, rīcības salīdzinātas ar pašvaldības izvirzītajām prioritātēm un teritorijas izmantošanas un apbūves noteikumiem;
- 5) tika analizēts Gaujas upju baseina apsaimniekošanas plāns, tā mērķi, rīcības, priekšlikumi, salīdzināts ar pašvaldības izvirzītajām prioritātēm un teritorijas izmantošanas un apbūves noteikumiem.

## 10. KOMPENSĒŠANAS PASĀKUMI

Kompensējošos pasākumus Eiropas nozīmes aizsargājamo dabas teritoriju (*Natura 2000*) tīklam veic, lai nodrošinātu plānošanas dokumenta īstenošanas negatīvo ietekmju līdzsvarošanu un teritorijas vienotības (viengabalainības) aizsardzību un saglabāšanu.

Izstrādājot Pārgaujas novada IAS un TP, netiek paredzēts, ka īstenojot vietējās pašvaldības plānošanas dokumentus, tiks būtiski negatīvi ietekmētas Natura 2000 teritorijas. Plānotā teritorijas izmantošana no vietējās pašvaldības puses seko līdzī tam, kas ir noteikts īpaši aizsargājamo dabas teritoriju aizsardzības un izmantošanas normatīvos aktos un rekomendēts īpaši aizsargājamo teritoriju dabas aizsardzības plānos. Tāpēc arī kompensējošie pasākumi nav nepieciešami. Par dabai vai dabas objektiem nodarīto kaitējumu, par piesārņojošo darbību nosacījumu neievērošanu un normatīvu pārsniegšanu, kā arī par piesārņojošo vielu, produktu izplūdi avārijas gadījumos fiziskās un juridiskās personas tiek sodītas saskaņā ar Latvijas Administratīvo pārkāpumu kodeksu.

Attiecībā uz īpašniekiem un paredzētajiem kompensēšanas pasākumiem darbojas likums „Par zemes īpašnieku tiesībām uz kompensāciju par saimnieciskās darbības ierobežojumiem īpaši aizsargājamās dabas teritorijās un mikroliegumos”, kas stājies spēkā kopš 2006. gada 1. janvāra un nosaka zemes īpašnieku tiesības uz kompensāciju par saimnieciskās darbības ierobežojumiem valsts un pašvaldības izveidotajās aizsargājamās teritorijās.

## **11. PLĀNOŠANAS DOKUMENTU ĪSTENOŠANAS IESPĒJAMĀS BŪTISKĀS PĀRROBEŽU IETEKMES NOVĒRTĒJUMS**

Plānošanas dokumentu realizācijas gadījumā nav prognozējama pārrobežu ietekme, jo novada teritorijai nav robežu ar Latvijas Republikas kaimiņvalstīm. Tā kā vietējās pašvaldības plānošanas dokumentos nav plānotas saimnieciskās darbības un tehnoloģiju izmantošana, kuru rezultātā veidotos būtisks gaisa piesārņojums, kas ar gaisa masām varētu tālu pārvietoties, ir mērķis attīstīt ekoloģiski tīras ražotnes un pakalpojumus, tāpēc var teikt, ka pārrobežu pārneses iespējas ir potenciāli minimālas. Tāpat nav paredzama piesārņojošu vielu izplatīšanās gruntsūdeņos vai tekošos virszemes ūdeņos tādos apjomos, lai varētu runāt par pārrobežu emisiju.

## 12. PAREDZĒTIE PASĀKUMI PLĀNOŠANAS DOKUMENTU ĪSTENOŠANAS MONITORINGA NODROŠINĀŠANAI

Vietējās pašvaldības teritorijas attīstības plānošanas dokumentu īstenošanas monitoringa nepieciešamību nosaka Ministru kabineta noteikumi Nr.157 „Kārtība, kādā veicams ietekmes uz vidi stratēģiskais novērtējums” (23.03.2004.).

Plānošanas dokumentu īstenošanas monitoringu veic ar nolūku konstatēt to īstenošanas tiešo vai netiešo ietekmi uz apkārtējo vidi, ūdeni (pazemes, virszemes), gaisu, bioloģisko daudzveidību, kultūrvēsturisko mantojumu, cilvēku dzīves un darba telpu, būvniecību, ievērojot Biroja atzinumu par Vides pārskatu, kā arī, lai nepieciešamības gadījumā, izstrādātu teritorijas attīstības plānošanas dokumentu grozījumus.

VSIA „Latvijas Vides, ģeoloģijas un meteoroloģijas centrs” ir izstrādājis Vides monitoringa programmu (apstiprināta ar 24.01.2006. Vides ministra rīkojumu Nr.29), kas sastāv no 4 apakšnodaļām – gaisa monitorings, ūdeņu monitorings, augsnes un zemes virsmas apauguma monitorings un bioloģiskās daudzveidības monitorings. Monitoringu veic izmantojot valsts statistikas datu bāzes, pašvaldības rīcībā esošu informāciju, salīdzinot vēsturiskos un aktuālos datus par pārskata teritoriju un aizsargājamo teritoriju monitoringa datus, ja tādi ir pieejami.

Monitoringa ziņojums Birojam (arī elektroniski) izvērtēšanai ir jāiesniedz saskaņā ar Biroja noteikto termiņu. Biroja tīmekļa vietnē Internetā [www.vpvb.gov.lv](http://www.vpvb.gov.lv) sadaļā „Stratēģiskais IVN” norādītas tās pašvaldības, kurām attiecīgajā gadā jāiesniedz plānošanas dokumenta īstenošanas ietekmes uz vidi novērtējuma (monitoringa) ziņojums. Birojs ir sagatavojis un savā tīmekļa vietnē Internetā ievietojis metodiskos norādījumus „Plānošanas dokumenta realizācijas ietekmes uz vidi novērtējums (stratēģiskā ietekmes uz vidi novērtējuma monitorings)” un Monitoringa ziņojuma formu.

Lai atspoguļotu vides stāvokļa izmaiņas un tendences Pārgaujas novadā saistībā ar teritorijas attīstības plānošanas dokumentu īstenošanu, tiek ieteikts izmantot atsevišķus vides indikatorus:

- 1) virszemes ūdeņu kvalitāte – virszemes ūdeņos novadīto notekūdeņu daudzums, paliekošais piesārņojums, peldvietu ūdens kvalitāte;
- 2) dzeramā ūdens kvalitāte – dzeramā ūdens analīžu rezultāti;
- 3) gaisa piesārņojums – limitētās un faktiskās emisijas uzskaitē vai aprēķini no katlu mājām, rūpniecības u.c. uzņēmumiem;
- 4) notekūdeņu attīrīšanas iekārtās attīrīto notekūdeņu kvalitāte un rādītāji:
  - savākto un attīrīto notekūdeņu daudzums;
  - fizisko un juridisko personu skaits, kam tiek nodrošināti centralizēti kanalizācijas savākšanas un attīrīšanas pakalpojumi;
  - attīrīto notekūdeņu kvalitātes atbilstība normatīvo aktu prasībām;
  - virszemes ūdeņu kvalitāte, kuros tiek novadīti attīrītie notekūdeņi;
  - notekūdeņu attīrīšanas ietaisēs radušos dūņu turpmākā apsaimniekošana.
- 5) atkritumu apsaimniekošana – kopējais apglabāto atkritumu daudzums, šķirotu atkritumu procentuālais daudzums, radītais sadzīves un bīstamo atkritumu daudzums;
- 6) zemes izmantošana – lauksaimniecībā izmantojamās zemes izmantošana, kurā tiek ievēroti atbalsta saņemšanas nosacījumi, reģistrā iekļautās piesārņoto un potenciāli piesārņoto teritoriju platības;

- 7) dabas resursu izmantošana – būvmateriālu izejvielu krājumi un ieguves apjomi, kūdras krājumi un ieguves apjomi, pazemes ūdeņu krājumi un ieguves apjomi.

Papildus ieteiktajiem atsevišķiem nacionāliem vides indikatoriem monitoringa ziņojumā būtu vēlams iekļaut informāciju par šādiem rādītājiem:

- 1) rekonstruēto vai asfaltēto pašvaldības ceļu un ielu posmu garums (km);
- 2) kopējais pašvaldības ceļu un ielu kopgarums (km);
- 3) velociņu garums, gājēju celiņu garums (m);
- 4) kopējais kanalizācijas, ūdensapgādes tīklu kopgarums (m);
- 5) izbūvēto un rekonstruēto centralizētās ūdensapgādes un kanalizācijas tīklu garums (m);
- 6) apdzīvojuma struktūras attīstība – apbūvēto teritoriju īpatsvars (% no kopējās novada teritorijas).
- 7) tūrisma un atpūtas objektu apmeklētāju skaits gadā (skaits);
- 8) izsniegto būvatļauju skaits gadā (skaits).

## 13.KOPSAVILKUMS

Vides pārskats ir izstrādāts Pārgaujas novada Ilgtspējīgas attīstības stratēģijai 2013. – 2035.g. un Pārgaujas novada teritorijas plānojumam 2013. – 2024.g., kas ir Pārgaujas novada pašvaldības teritorijas attīstības plānošanas dokumenti, kuros noteikts vietējās pašvaldības ilgtermiņa attīstības redzējums (vīzija), stratēģiskie mērķi, prioritātes, teritorijas specializācija, telpiskās attīstības perspektīva (nosaka un grafiski attēlo vēlamo novada teritorijas telpisko struktūru) un prasības teritorijas izmantošanai un apbūvei, tajā skaitā funkcionālais zonējums, publiskā infrastruktūra, teritorijas izmantošanas un apbūves noteikumi, kā arī citi teritorijas izmantošanas nosacījumi.

Stratēģiskā ietekmes uz vidi novērtējuma (turpmāk tekstā - SIVN) izstrādes nepieciešamība noteikta likumā „Par ietekmes uz vidi novērtējums”, tā sastāvs un izstrādes kārtība - 23.03.2004. MK noteikumos Nr.157 „Kārtība, kādā veicams ietekmes uz vidi stratēģiskais novērtējums”. Pārgaujas novada teritorijas attīstības plānošanas dokumentiem SIVN procedūra uzsākta saskaņā ar Vides pārraudzības valsts biroja 2012.gada 12.aprīļa lēmumu Nr.28 „Par stratēģiskā ietekmes uz vidi novērtējuma procedūras piemērošanu”. Pārgaujas novada teritorijas attīstības plānošanas dokumentus un Vides pārskatu sagatavoja SIA “Reģionālie projekti”, atbilstoši normatīvo aktu prasībām, iesaistot Pārgaujas novada pašvaldības darbiniekus, rīkojot plānošanas dokumentu izstrādes vadības un darba grupas. Sabiedrības informēšanai par Ilgtspējīgas attīstības stratēģijas projekta, Teritorijas plānojuma 1.redakciju un Vides pārskata projektu, tiks organizēta publiskā apspriešana un sanāksmes saskaņā ar normatīvo aktu prasībām. Pilnveidojot teritorijas plānojuma redakciju, tā atkārtoti tika nodota publiskai apspriešanai.

Vides pārskats ir sagatavots stratēģiskā ietekmes uz vidi novērtējuma procedūras ietvaros Pārgaujas novada IAS projekta un Pārgaujas novada TP 1.redakcijas izstrādes laikā, un kurā ir identificētas, aprakstītas un izvērtētas teritorijas attīstības plānošanas dokumentu iespējamās būtiskās ietekmes uz vidi un iespējamās alternatīvas, ņemot vērā Pārgaujas novada IAS noteiktos ilgtermiņa stratēģiskos mērķus un prioritātes, kā arī telpiskās attīstības perspektīvu un Pārgaujas novada TP izstrādes mērķus, uzdevumus, risinājumus un teritorijas, kuras vietējās pašvaldības teritorijas attīstības plānošanas dokumenta realizēšana varētu būtiski ietekmēt.

Pārgaujas novada IAS nosaka Pārgaujas novada virzību uz vēlamo novada ilgtermiņa attīstības redzējumu līdz 2035.gadam. Pārgaujas novada TP mērķis ir izstrādāt vietējās pašvaldības teritorijas attīstības plānošanas dokumentu, kurā noteiktas prasības teritorijas izmantošanai un apbūvei, t.sk., funkcionālais zonējums, publiskā infrastruktūra, teritorijas izmantošanas un apbūves noteikumi, kā arī citi teritorijas izmantošanas nosacījumi ar ilgtermiņa perspektīvu uz 12 gadiem.

Vides stāvoklis Pārgaujas novadā vērtējams kā salīdzinoši labs, bet atsevišķās jomās, stāvoklis ir jāuzlabo vai pastiprināti jākontrolē. Atsevišķos ūdensobjektos tiek iepludināti attīrītie notekūdeņi no notekūdeņu attīrīšanas ietaisēm, līdz ar to pašvaldībai ir jāpievērš pastiprināta uzmanība to darbībai, jāuzlabo to efektivitāte. Novadā esošais hidrogrāfiskais tīkls, ainaviski vērtīgais potenciāls, kā arī dabas un kultūrvēsturiskais mantojums veicina tūrisma attīstību. Līdz ar to svarīgi ir attīstīt un apsaimniekot tūrisma infrastruktūru, sabalansējot dabas un ekonomiskās vērtības.

Izvērtējot vides stāvokli teritorijās, kuras plānošanas dokumentu īstenošana var būtiski ietekmēt no vides aizsardzības viedokļa, nozīmīgas ir šādas teritorijas:



- apdzīvotās vietas (ciemi) un apbūves teritorijas (gan ciemos, gan lauku teritorijā);
- dabas, kultūrvēsturiskās teritorijas;
- mežu zemju un lauksaimniecības zemju teritorijas;
- derīgo izrakteņu ieguves teritorijas;
- ar inženiertehnisko apgādi un satiksmes infrastruktūru saistītās teritorijas.

Izvērtējot teritorijas plānojumā noteiktos teritorijas attīstības plānošanas risinājumus novada vēlamai telpiskai struktūrai, teritorijas funkcionālam zonējumam, veidojas priekšstats par jomām, kurām būtu jāpievērš pastiprināta uzmanība:

- 1) plānotās saimnieciskās darbības – lauksaimnieciskās darbības un apmežošanas iespējas lauku zemēs, derīgo izrakteņu ieguves sabalansēšana ar dabas aizsardzības un kultūras pieminekļu, kultūrvēsturiski nozīmīgu objektu un ainavas saglabāšanas interesēm;
- 2) esošo blīvi apdzīvoto vietu apsaimniekošana, jaunu apbūves teritoriju veidošanās;
- 3) ūdenssaimniecības efektivitātes paaugstināšana un atbilstoša apsaimniekošana – notekūdeņu attīrīšanas ietaisēs attīrīto notekūdeņu kvalitāte un efektivitāte. No tā, kā tiek attīrīti notekūdeņi ir arī atkarīga virszemes ūdeņu kvalitāte ilgstošā periodā. Pēc iespējas vairāk paredzēt jaunās dzīvojamās apbūves pieslēgt kopējam kanalizācijas un ūdensvada tīklam. Nepieciešams risināt ūdenssaimniecības jautājumus perspektīvos lauku ciemos Bērziņos un Gundegās attīstoties pastāvīgai dzīvojamai apbūvei;
- 4) pamesto un neapsaimniekoto urbumu konkretizēšana, apzināšana un tamponēšana;
- 5) piesārņotā un potenciāli piesārņotās vietas – esošās vietas apzinātas un reģistrētas datu bāzē, nepieciešama šo teritoriju turpmākā rekultivācija, lai novērstu vēsturiskā piesārņojuma izplatību;
- 6) autotransporta satiksme - pastāvīgs vides piesārņotājs (izplūdes gāzes, troksnis), trūkst mērījumu par šāda veida piesārņojumu.

Ietekmes - teritorijas attīstības plānošanas dokumentu realizācija jeb tajos paredzēto risinājumu īstenošana novada teritorijā var radīt tiešas un netiešas ietekmes, kā arī īslaicīgas un ilglaicīgas ietekmes.

Pārgaujas novada teritorijas attīstības plānošanas dokumenti, lai mazinātu ilgtspējīgas attīstības stratēģijā noteiktos ilgtermiņa stratēģiskos uzstādījumus un telpiskās attīstības perspektīvu un teritorijas plānojumā paredzēto darbību ietekmi uz apkārtējo vidi paredz dažādus risinājumus, kas gan tieši, gan netieši mazinās plānoto darbību negatīvo ietekmi uz vidi un mazinās darbības negatīvo ietekmi – risinājumi saistībā ar apbūves plānošanu un apbūves rādītāju noteikšanu, aizsargjoslu noteikšanu un attēlošana teritorijas plānojuma grafiskajā daļā (atbilstoši LR „Aizsargjoslu likumam” un aizsargjoslu noteikšanas metodikām), teritoriju izmantošanas ierobežojumi īpaši aizsargājamās dabas teritorijās (atbilstoši LR normatīvo aktu dabas aizsardzības jomā prasībām), ierobežojumi lauksaimniecības un meža zemju izmantošanai, prasības derīgo izrakteņu ieguvei un prasības alternatīvo energoapgādes objektu plānošanai un izvietojumam.

Pārgaujas novada teritorijas attīstības plānošanas dokumenti neparedz „0” variantu, kad netiek izstrādāti vietējās pašvaldības teritorijas attīstības plānošanas dokumenti, jo tas ir pretrunā ar LR normatīvo aktu prasībām.

Teritorijas attīstības plānošanas dokumentos netiek plānotas darbības, kas varētu radīt tiešu ietekmi uz Natura 2000 teritorijām, līdz ar to kompensēšanas pasākumi nav paredzēti.

Teritorijas attīstības plānošanas dokumentu īstenošanas gadījumā nav paredzamas pārrobežu ietekmes.

Lai novērtētu Pārgaujas novada teritorijas attīstības plānošanas dokumentu īstenošanas jeb realizācijas paliekošās sekas ir nepieciešams veikt plānošanas dokumentu īstenošanas monitoringu, lai konstatētu dokumentu īstenošanas tiešo vai netiešo ietekmi uz apkārtējo vidi, ūdeni (pazemes, virszemes), gaisu, bioloģisko daudzveidību, cilvēku dzīves un darba telpu, būvniecību.